

PLA LECTOR MUNICIPAL LLEIDA

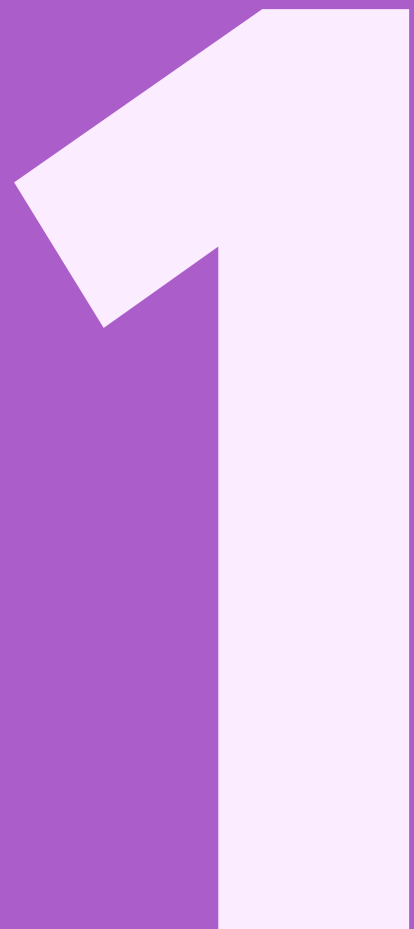
2026-2030

Març 2026. Amb la col·laboració de la
Generalitat de Catalunya

SUMARI

1. INTRODUCCIÓ	p.4
2. METODOLOGIA	p.7
3. L'ESTAT DE LA LECTURA AL MUNICIPI: diagnosi	p.13
4. L'ESTRATÈGIA	p.45
5. PLA D'ACCIÓ	p.49
6. CALENDARI	p.68
7. VALORACIÓ ECONÒMICA	p.76
8. COMUNICACIÓ, GOVERNANÇA I AVALUACIÓ	P.84

INTRODUCCIÓ



1. INTRODUCCIÓ

La lectura com a dret, pràctica social i aposta de futur

A Lleida, la lectura forma part de la vida quotidiana de moltes persones, en contextos i formats diversos: a casa, a l'escola, als espais educatius i culturals, en activitats comunitàries, en entorns digitals o en la transmissió oral de coneixements i experiències. Es llegeix quan un infant descobreix el llenguatge, quan un jove construeix el seu pensament crític, quan una persona adulta s'informa i participa activament en la societat, i quan una persona gran comparteix records, històries i memòria.

La lectura és una eina fonamental de desenvolupament personal i col·lectiu. Permet comprendre millor el món, interpretar-lo amb mirada crítica i establir vincles amb els altres. Llegir fomenta l'empatia, el diàleg i la convivència, contribueix a reduir desigualtats socials i educatives i reforça la cohesió d'una comunitat diversa com la de Lleida. Alhora, la lectura és una font de benestar emocional i mental, especialment quan esdevé una pràctica compartida i accessible al llarg de tota la vida.

El Pla Lector Municipal de Lleida 2026–2030 neix amb la voluntat d'abordar la lectura des d'una mirada àmplia, realista i de futur. No es tracta només de programar activitats, sinó de reconèixer la lectura com un dret cultural i de generar les condicions perquè totes les persones hi puguin accedir en igualtat d'oportunitats, independentment de l'edat, l'origen, la situació socioeconòmica o el lloc on visquin.

Lleida és una ciutat amb una gran diversitat social, cultural i territorial, i amb reptes estructurals importants en l'accés a equipaments i serveis culturals. En aquest context, la lectura pot esdevenir una eina clau per combatre desigualtats, reforçar la cohesió social i construir espais de trobada, expressió i participació ciutadana. El Pla parteix d'aquesta realitat, sense ignorar les mancances existents, i aposta per una estratègia progressiva, basada en la coordinació, el treball comunitari i la suma d'agents.

El Pla entén la lectura com un itinerari vital que comença abans de saber llegir i s'estén al llarg de tota la vida. Per això posa el focus en la primera infància i l'acompanyament familiar, en la comprensió lectora i el vincle amb l'educació, en la necessitat d'oferir experiències lectores significatives als joves, i en el valor de la lectura com a espai de relació, memòria i benestar en l'etapa adulta i la vellesa. Aquesta mirada inclou també la lectura en formats diversos i el diàleg amb altres llenguatges culturals i digitals.

Aquest Pla és fruit de la participació i la implicació d'agents educatius, culturals, socials i comunitaris del municipi. S'entén com un marc estratègic compartit, obert i flexible, que estableix prioritats, línies d'acció i mecanismes de seguiment, però que també permetrà adaptar-se als canvis i a les necessitats futures de la ciutat.

Finalment, el Pla Lector Municipal de Lleida és una aposta a mitjà i llarg termini. Una aposta que no parteix d'un model tancat ni d'una realitat idealitzada, sinó de la voluntat de construir, pas a pas, una ciutat on la lectura sigui present, accessible i rellevant. En aquest horitzó, el Pla apunta també cap a la necessitat de consolidar progressivament una xarxa de serveis i espais de lectura de proximitat, integrada en el territori i al servei de la ciutadania, com a part d'un projecte de ciutat més justa, cohesionada i culturalment viva.

Text Fundacional del Pla Lector Municipal de Lleida

El Pla Lector Municipal de Lleida neix del desig compartit de convertir la ciutat en un espai on la lectura, la cultura i la convivència siguin eixos de transformació social.

Aquest pla pretén fomentar la lectura en un sentit ampli, entesa com una pràctica cultural, crítica i creativa que inclou no només la literatura o la paraula escrita, sinó també totes les formes d'expressió, d'interpretació i de comunicació que ens ajuden a comprendre i transformar el món.

Volem que aquest pla sigui un motor per impulsar la **xarxa de biblioteques** i apropar els espais de lectura a tota la comunitat, perquè esdevinguin llocs d'acollida, de diàleg i de trobada entre generacions, cultures i sensibilitats. Alhora, el Pla vol donar suport a la tasca que els **centres educatius** i les seves biblioteques fan per fomentar la lectura, i reconèixer i reforçar el paper de les **llibrerries independents** locals com a agents essencials per a la dinamització del sector del llibre i de la vida cultural de la ciutat. També vol donar veu i visibilitat als escriptors, **escriptors i creadores** locals, i teixir una gran xarxa d'iniciatives que situïn Lleida com a referent en cultura i en promoció de la lectura.

Imaginem una ciutat on els llibres siguin presents a tot arreu; on **infants**, joves i adults trobin en la lectura una companya quotidiana; on les **famílies** s'impliquin en la descoberta compartida de les paraules; on el jovent visqui despert, crític i compromès. Una ciutat que vetlli pel **benestar** col·lectiu, on la **gent gran** trobi espais de relació, de memòria i de reconeixement al voltant de la lectura. Una ciutat on el **català** sigui llengua habitual de diàleg i de relació entre les persones.

Volem que Lleida sigui un referent de ciutat lectora: inclusiva, tolerant, oberta, empàtica i cívica. Ens comprometem, doncs, a treballar plegats per fer de Lleida aquesta ciutat.

Signa: Grup Promotor del Pla Lector Municipal de Lleida

METODOLOGIA

2

2. METODOLOGIA

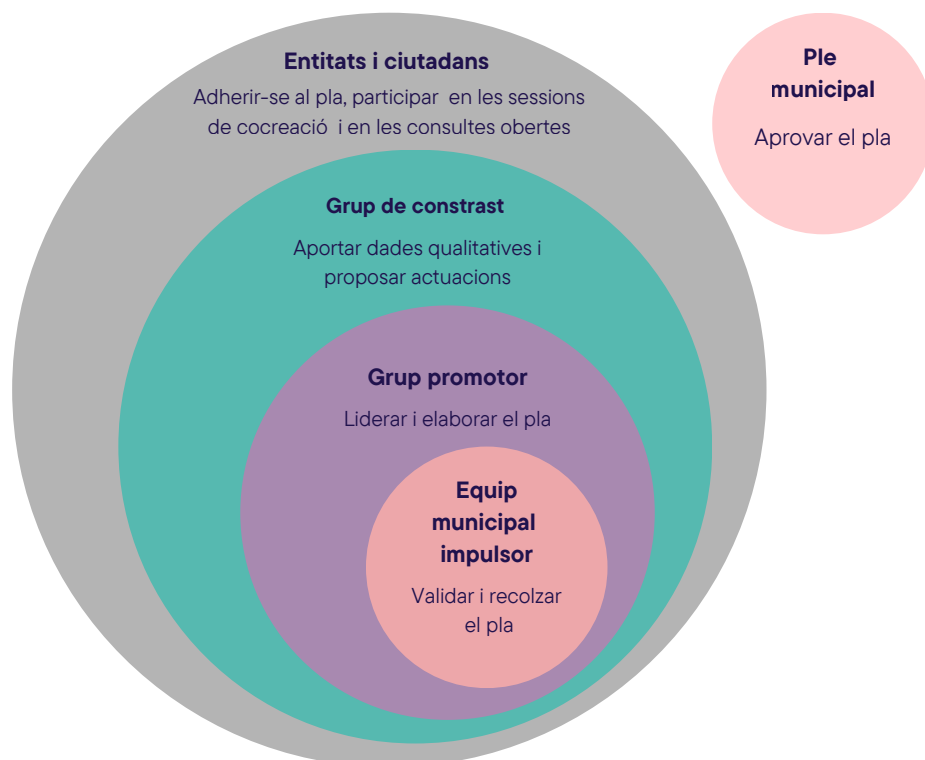
Com hem treballat

Hem treballat la creació del pla de lectura entre desembre de 2024 i desembre de 2025.

La directora de la Biblioteca Municipal de Pardinyes, com a institució municipal específica de foment de la lectura, ha estat qui ha liderat i coordinat l'elaboració del pla lector municipal (PLM). La Regidoria de Cultura ha impulsat la seva elaboració i l'Ajuntament es compromet recolzar-lo i a incentivar-lo.

S'ha comptat des del primer moment amb la Comissió de Lletres del Consell de Cultura i es crea la taula de treball PLM amb membres de la Comissió. L'abril de 2025 s'encarrega la diagnosi de l'estat de la lectura a en Jaume Barrull, i al juliol s'encarrega l'elaboració i la redacció del Pla a la consultora Maria de Vallibana Serrano de l'empresa Avenir Cultura. La metodologia emprada per Avenir Cultura és una metodologia pròpia elaborada per a la Gerència de Servei de Biblioteques de la Diputació de Barcelona, recollida en el document Guia per elaborar un pla de lectura municipal i en el marc teòric Orientacions per l'elaboració de plans de lectura municipals editat, també, per la Diputació de Barcelona.

En l'elaboració del pla hi han participat diversos òrgans de participació: Grup municipal impulsor, Grup promotor (amb participants de la Comissió de Lletres del Consell de Cultura) i el Grup de contrast (amb agents vinculats a la cultura, l'acció comunitària, la salut i les entitats del municipi).



Calendari del Pla Lector

DESEMBRE 2024

- Iniciativa per impulsar el Pla Lector Municipal a Lleida.
- Presentació del projecte del PLM a la Comissió de Lletres del Consell de Cultura, per part d'Anton Not.

GENER 2025

- Reunions amb Jaume Barrull, Joana Soto i Anton Not Per formar part de la taula de treball.
- Encàrrec de la diagnosi a en Jaume Barrull.

FEBRER-JUNY

- Elaboració de la diagnosi per part de Jaume Barrull.

ABRIL

- 9 d'abril: primera trobada Grup promotor.
- Encàrrec del logotip a en Pau Llop.

JUNY

- Presentació de la diagnosi per part del Jaume Barrull.
- Presentació del logotip per part del Pau Llop.

JULIOL

- Primeres reunions amb Maria de Vallibana de l'empresa Avenir Cultura per a l'elaboració i redacció del Pla.

AGOST

- Adaptació i actualització de la diagnosi per part d'Avenir.
- Creació de la plataforma digital de treball del Pla.

SETEMBRE

- Reunió del Grup promotor i Avenir. Dinàmica per definir la visió del Pla Lector (desitjos i necessitats).
- Redacció del text fundacional.
- Mapa d'aliances i identificació del Grup de contrast.

OCTUBRE

- Identificació dels reptes i disseny de l'estratègia.

NOVEMBRE

- Sessió dinàmica amb el Grup de contrast.
- Dinàmica d'ideació.
- Priorització de les accions.
- Disseny del pla d'acció.

DESEMBRE

- Revisió del pla d'acció.
- Pressupost i calendari.
- Redacció del Pla Lector.

Grup promotor

El Grup promotor és l'equip de treball que ha impulsat l'elaboració del Pla Lector. Està format, principalment, per membres de la Comissió de Lletres del Consell de Cultura i està liderat per Mireia Segarra Monell, directora de la Biblioteca Municipal de Pardinyes.

Les responsabilitats del Grup promotor han estat:

- Definir l'abast i els objectius del pla.
- Redactar el text fundacional que és el manifest de partida amb la voluntat i la visió del Pla.
- Revisar i contribuir a la diagnosi de l'estat de la lectura al municipi.
- Identificar les aliances i promoure la participació.
- Participar en el procés participatiu.
- Establir l'estratègia i el pla d'acció.
- Planificar les accions.

El Grup promotor del Pla lector de Lleida està format per:

- Mireia Segarra Monell, Biblioteca Municipal de Pardinyes
- Núria Marsal Caselles, responsable coordinadora de cultura
- Anton Not Reig, ICE UdL Universitat de Lleida
- Joana Soto Merola, antropòloga i professora a la UdL
- Teresa Ibars Chimeno, arxivera i escriptora
- Raquel Fontecha, llibretera a la llibreria La irreductible
- David Creus Grífol, Cap de Secció Socioeducativa de l'Ajuntament de Lleida
- Paquita Sanvicén-Torné, comissionada d'Alcaldia per a la Llengua
- Laura Gabernet Foix, Centre de Recursos Pedagògics del Segrià
- Gemma Morlans Giné, Biblioteca Pública de Lleida
- Gemma Villanueva i Montagut, cap d'Unitat Tècnica de Participació Ciutadana

Grup de contrast

Funció principal: garantir la participació representativa de la comunitat local.

Composició: persones o representants d'agents clau del territori (centres educatius, entitats culturals, famílies, joves, serveis socials, etc.).

Responsabilitats:

- Aportar una visió qualitativa del context local.
- Informar d'antecedents i d'accions que ja es realitzen.
- Fer propostes d'accions i millores.
- Revisar i aportar una mirada crítica al pla.
- Participar en la difusió i en la promoció del pla.
- Col·laborar en la implementació de les accions.

Accions participatives realitzades:

Reunió del Grup de contrast

El 6 de novembre de 2025 es va organitzar una sessió participativa amb el Grup de contrast, amb l'objectiu de contrastar els grans reptes del Pla de Lectura i avançar en la seva operativització a partir de l'experiència i la mirada dels diversos agents implicats.

La dinàmica es va articular al voltant de tres preguntes clau: (1) identificar les barreres amb què es pot trobar el Pla al llarg del procés i en el moment de la seva implementació; (2) posar en valor els actius, recursos i iniciatives ja existents a la ciutat que poden actuar com a elements potenciadors; i (3) formular propostes d'acció alineades amb els objectius i valors del Pla de Lectura.

El resultat de la sessió va ser l'elaboració d'un mapa compartit de dificultats, oportunitats i línies d'actuació, que ha de servir de base per a la definició de les línies estratègiques, la prioritització d'accions i el disseny del model de governança del Pla.

A la trobada hi van participar prop de 30 persones i va ser presentada per la Mireia Segarra, directora de la Biblioteca Municipal de Pardinyes, i per la consultora que ha acompanyat l'elaboració del Pla de Lectura. La dinamització de la sessió va anar a càrrec d'una empresa especialitzada en processos participatius i comunitaris.

Entrevistes a agents del llibre i la lectura

Durant el procés de diagnosi s'han dut a terme entrevistes qualitatives a diversos agents clau del sector del llibre i de la lectura a la ciutat de Lleida, amb l'objectiu d'incorporar una mirada experta i situada sobre els hàbits lectors, el funcionament de l'ecosistema lector local i els seus principals reptes.

En concret, s'ha entrevistat llibreters i responsables de llibreries de la ciutat —com Raquel Fontecha (Llibreria La Irreductible), Jordi Souto (Llibreria La Fatal), Jordi Caselles (Llibreria Caselles), Mertxe París (El Genet Blau), Estefania Adell (Sèrie B Còmics) i Hector Guiu (Abacus)—, les aportacions dels quals han permès analitzar el rol del llibreter com a prescriptor, les activitats culturals desenvolupades des de les llibreries, la relació amb els centres educatius i els principals desafiaments del sector.

Així mateix, es van realitzar entrevistes al personal de la Biblioteca Pública de Lleida i de la Biblioteca Municipal de Pardinyes, que han aportat informació qualitativa sobre els perfils d'usuaris i de no usuaris, les barreres d'accés a la lectura, l'impacte de la immigració, l'evolució dels hàbits lectors i el paper de les biblioteques de proximitat com a agents de foment lector al barri.

**L'ESTAT DE
LA LECTURA
AL MUNICIPI:
diagnosi**



3. L'ESTAT DE LA LECTURA AL MUNICIPI: diagnosi

3.1. CONTEXT TERRITORIAL I DEMOGRÀFIC

La ciutat de Lleida és la capital del Segrià i de la plana de Ponent, amb una extensió de 212,3 km² i una població de 144.878 habitants (2024). És la sisena ciutat més poblada de Catalunya (per davant de Tarragona i per darrere de Sabadell) i exerceix un paper central en l'àmbit administratiu, econòmic, educatiu i cultural. La seva estructura demogràfica reflecteix una població diversa, amb presència destacada de migracions, i amb un envelliment progressiu que planteja nous reptes de cohesió social i accés a la cultura.

3.1.1. Demografia i origen

Lleida té 144.878 habitants (2024) i una extensió de 212,3 km², fet que situa la seva densitat en 682,4 hab./km², molt per sobre de la mitjana catalana que és de 249,5 hab./km², però molt per sota de la resta de capitals de província de Catalunya (densitat població Tarragona: 2.436,0 hab./km²; Barcelona: 16.637,5 hab./km²; Girona: 2.721,8 hab./km²).

La població ha crescut de manera sostinguda la darrera dècada, passant de 139.176 habitants el 2014 als actuals 144.878, tot i que aquest increment ha estat possible principalment gràcies a l'aportació migratòria, ja que el creixement natural és negatiu (més defuncions que naixements).

L'estructura d'edats reflecteix un envelliment progressiu: el 18,8% de la població té més de 65 anys, mentre que els menors de 15 anys són el 14%, i la franja entre 15 i 64 anys representa el 67,2%. L'envelliment s'acompanya d'una clara feminització en les edats més avançades, especialment a partir dels 85 anys.

Pel que fa a l'origen, el 61,3% dels habitants han nascut a Catalunya, el 12,4% a la resta de l'Estat i el 26,2% a l'estranger. Les persones amb nacionalitat estrangera representen el 22% de la població (31.924 residents), amb comunitats destacades provinents del Marroc, Romania, Colòmbia, Senegal i Algèria.

La immigració és un element fonamental en la configuració demogràfica i social de Lleida. A 1 de gener de 2024, la ciutat comptava amb 31.924 persones estrangeres sense nacionalitat espanyola, xifra que representa el 22% de la població total (144.878 habitants). Aquesta proporció confirma el pes específic d'aquest col·lectiu i la seva contribució al dinamisme de la ciutat.

L'evolució recent mostra un creixement constant de la població estrangera: de les 26.979 persones el 2021 s'ha passat a les 31.924 el 2024, amb increments anuals destacats com el de 2023 (+10,38% respecte a l'any anterior). Pel que fa al sexe, el col·lectiu estranger presenta un cert biaix masculí: el 56,4% són homes (18.020 persones) i el 43,6% dones (13.904).

La distribució per continents reflecteix una gran diversitat:

- Àfrica és el continent amb més representació (42,4%, unes 13.550 persones), amb el Marroc, el Senegal, Algèria i Mali com a nacionalitats principals.
- Europa (23,9%, unes 7.630 persones) aporta sobretot població de Romania i Ucraïna.
- Amèrica (22,6%, unes 7.200 persones) està representada majoritàriament per països d'Amèrica Llatina i el Carib, especialment Colòmbia, Brasil, Perú, Veneçuela i Hondures.
- Àsia concentra el 8,8% (unes 2.800 persones), amb la Xina i el Pakistan com a comunitats més nombroses.

Les principals nacionalitats a Lleida el 2024 són: Marroc (6.552 persones), Romania (4.502), Colòmbia (2.561), Senegal (1.799), Algèria (1.548), Xina (1.082), Ucraïna (990), Pakistan (922), Mali (838) i Brasil (835). Altres col·lectius amb presència significativa són els de Perú (823), Veneçuela (717) i Gàmbia (715).

Segons el cens de 2021, Lleida compta amb 54.543 llars. Les tipologies més habituals són les llars unipersonals (27,8%) i les de dues persones (28,7%), amb una mida mitjana de 2,53 membres. També tenen un pes important les llars monoparentals (16,3%), majoritàriament encapçalades per dones.

3.1.2. Renda i economia

La situació socioeconòmica de Lleida es caracteritza per uns nivells de renda lleugerament inferiors als del conjunt de Catalunya. Segons l'INE (2022), la renda mediana neta per habitant és de 18.550 €, per sota dels 19.950 € de la mitjana catalana. En la mateixa línia, la Renda Familiar Disponible Bruta per habitant se situa en 16.300 € (2020), mentre que a Catalunya arriba als 19.140 € (2022). Aquestes diferències assenyalen una menor capacitat adquisitiva de les llars lleidatanes, especialment per a despeses discrecionals com l'accés a llibres i altres béns culturals, i reforcen el paper estratègic de la biblioteca pública i de les iniciatives de foment lector gratuïtes o de baix cost.

Al mercat laboral, les dades ofereixen una imatge contrastada. Segons l'EPA (T1 2025), la taxa d'atur a la província és del 3,6%, molt inferior al 8,9% català, mentre que l'atur registrat a la demarcació (SOC, finals 2023) se situa en el 7,7%. A escala municipal, Lleida comptava el 2024 amb una mitjana de 6.678 persones aturades, un descens lleu respecte l'any anterior.

Cal destacar que l'atur té un impacte més elevat en les dones (58,6% dels aturats), un factor que pot incidir en l'accés a la lectura dins les llars i que convida a incorporar una mirada amb perspectiva de gènere en les polítiques culturals.

Tot i que no disposem de dades locals sobre desigualtat, els indicadors catalans mostren un índex de Gini del 29% i una taxa AROPE del 24%, la qual cosa significa que gairebé una de cada quatre persones es troba en risc de pobresa o exclusió social. A Lleida, l'Índex Socioeconòmic Territorial (IST, 2021) és de 92,2 (Catalunya=100), fet que situa el municipi lleugerament per sota de la mitjana i suggereix la necessitat de considerar barreres econòmiques i socials a l'hora de plantejar estratègies de foment lector.

3.1.3. Nivell educatiu

El nivell formatiu de la població de Lleida mostra uns valors similars als de la regió de Ponent i per sota de la mitjana catalana en estudis superiors. Segons el Cens de Població i Habitatges de l'Idescat (2022), un 34,7% de la població de 15 anys i més havia assolit estudis superiors, incloent-hi Formació Professional de Grau Superior, graus universitaris, màsters i doctorats. Aquesta dada confirma una realitat històrica: el pes dels titulats superiors a Ponent és menor que al conjunt de Catalunya, on supera el 40%.

L'estructura formativa de la ciutat és diversa. El grup més nombrós correspon a les persones que tenen com a màxim la primera etapa d'educació secundària (28%), seguit per aquells amb nivells baixos d'escolarització (primària completa o incompleta, i analfabetisme), que representen aproximadament el 17%. A l'altre extrem, els estudis universitaris (graus) sumen un 25,1% de la població, mentre que els màsters universitaris (6,8%) i els doctorats (2,5%) configuren una minoria però amb presència significativa.

Aquestes dades evidencien una bretxa formativa interna: mentre que un terç de la població ha assolit estudis universitaris o superiors, encara hi ha un percentatge rellevant amb formació limitada, un factor estretament vinculat a la inserció laboral, als nivells d'ingrés i als hàbits lectors. Per al pla de lector, aquesta diversitat educativa suggereix la necessitat d'adaptar les estratègies tant a col·lectius amb formació elevada com a segments de població amb nivells formatius baixos, on la lectura pot actuar com a eina de compensació i oportunitat.

La Universitat de Lleida (UdL) té un paper cabdal en la configuració demogràfica, social i cultural de la ciutat, no només per la formació que ofereix sinó també per l'impacte residencial i econòmic dels seus estudiants.

Segons "La UdL en xifres", la universitat compta amb 11.376 estudiants durant el curs 2025-2026 sumant graus, màsters i doctorats. La majoria es concentra als estudis de grau (9.552 estudiants, un 84%), seguits pels màsters universitaris (999, un 8,8%) i el doctorat (825, un 7,25%).

La composició de l'alumnat mostra una feminització: les dones representen el 60% dels estudiants de grau, el 52% dels de màster i el 53% dels de doctorat, una tendència que anticipa un pes creixent de la presència femenina en els perfils qualificats del futur mercat laboral.

Pel que fa a la procedència geogràfica, la UdL atrau especialment estudiants del territori: el 54% dels nous alumnes de grau provenen de les comarques de Lleida, mentre que el 46% restant arriba d'altres punts de l'Estat i de l'estranger. Tot i que no es disposa de dades precises sobre residència, és evident que una part significativa d'aquest alumnat s'instal·la a la ciutat durant el curs acadèmic, contribuint al seu dinamisme econòmic i cultural.

La presència universitària genera un col·lectiu jove, divers i amb hàbits de consum cultural específics, que cal tenir en compte en el disseny d'estratègies de foment de la lectura. La UdL, a més, és un agent cultural clau, amb biblioteques universitàries, activitats acadèmiques i programes d'extensió que connecten la institució amb la ciutadania.

3.1.4. Coneixement i ús de la llengua

La situació lingüística és un element fonamental de la realitat social i cultural de la ciutat. A Lleida conviuen el català i el castellà amb una gran diversitat de llengües d'origen estranger, fruit de la presència de comunitats procedents de l'Amèrica Llatina, el Magrib, l'Europa de l'Est o l'Àsia. Així, al costat del català i el castellà, també hi tenen un pes rellevant llengües com l'àrab, el romanès, el xinès o l'urdú, que reflecteixen la pluralitat cultural i lingüística del municipi.

Pel que fa a les competències en català, les dades de l'Enquesta d'Usos Lingüístics de la Població (2023) mostren uns nivells alts a la zona de Ponent: el 91,4% de la població de 15 anys i més entén la llengua, el 82,7% la sap parlar, el 86,4% la sap llegir i el 69,7% la sap escriure. Això suposa uns valors superiors a la mitjana catalana, especialment en la competència oral.

En el cas de la població estrangera de la demarcació de Lleida (IDESCAT 2021), les xifres mostren una alta exposició al català, però amb diferències notables respecte a les habilitats actives: el 94,2% l'entén, però només el 70,4% el sap parlar i el 59,8% el sap escriure. En canvi, el coneixement del castellà és gairebé universal, amb un 98,2% que el parla i un 94% que el sap escriure. Aquesta asimetria evidencia que, tot i la integració lingüística passiva en català, el castellà continua sent la llengua predominant per a la majoria de persones nouvingudes.

Quant als usos socials, l'EULP 2023 (publicat el 27 de novembre de 2025) mostra que un 51,1% de la població de Ponent de 15 anys o més declara que té exclusivament el català com a llengua habitual. una proporció molt superior a la mitjana de Catalunya (32,6% el 2023). Aquestes dades han disminuït respecte l'EULP de 2018 que situava el 57% de la població de Ponent i el 36,1% de la Mitjana de Catalunya com a parlants de la Llengua Catalana. Pel que fa a la llengua inicial, la dada se situava al voltant del 50%, per sota del 61,9% registrat el 2013, la qual cosa suggereix una pèrdua en la transmissió intergeneracional del català.

Un dels aspectes més rellevants és la bretxa entre coneixement i ús habitual: mentre que el 82,7% sap parlar català, només el 51,1% l'utilitza de manera preferent en el seu dia a dia. Aquesta distància pot explicar-se per la forta presència del castellà en entorns familiars i laborals, per la diversitat lingüística derivada de la immigració i per factors actitudinals i de percepció d'ús. La composició demogràfica de la ciutat, amb un 22% de població estrangera (2024), hi té un impacte directe.

En conjunt, Lleida es configura com un espai on el català manté una vitalitat notable, especialment si es compara amb altres zones urbanes de Catalunya, però on també es fa evident la necessitat de reforçar el seu ús social i de dissenyar estratègies inclusives que tinguin en compte la diversitat lingüística i cultural.

3.2. RECURSOS PER A LA LECTURA

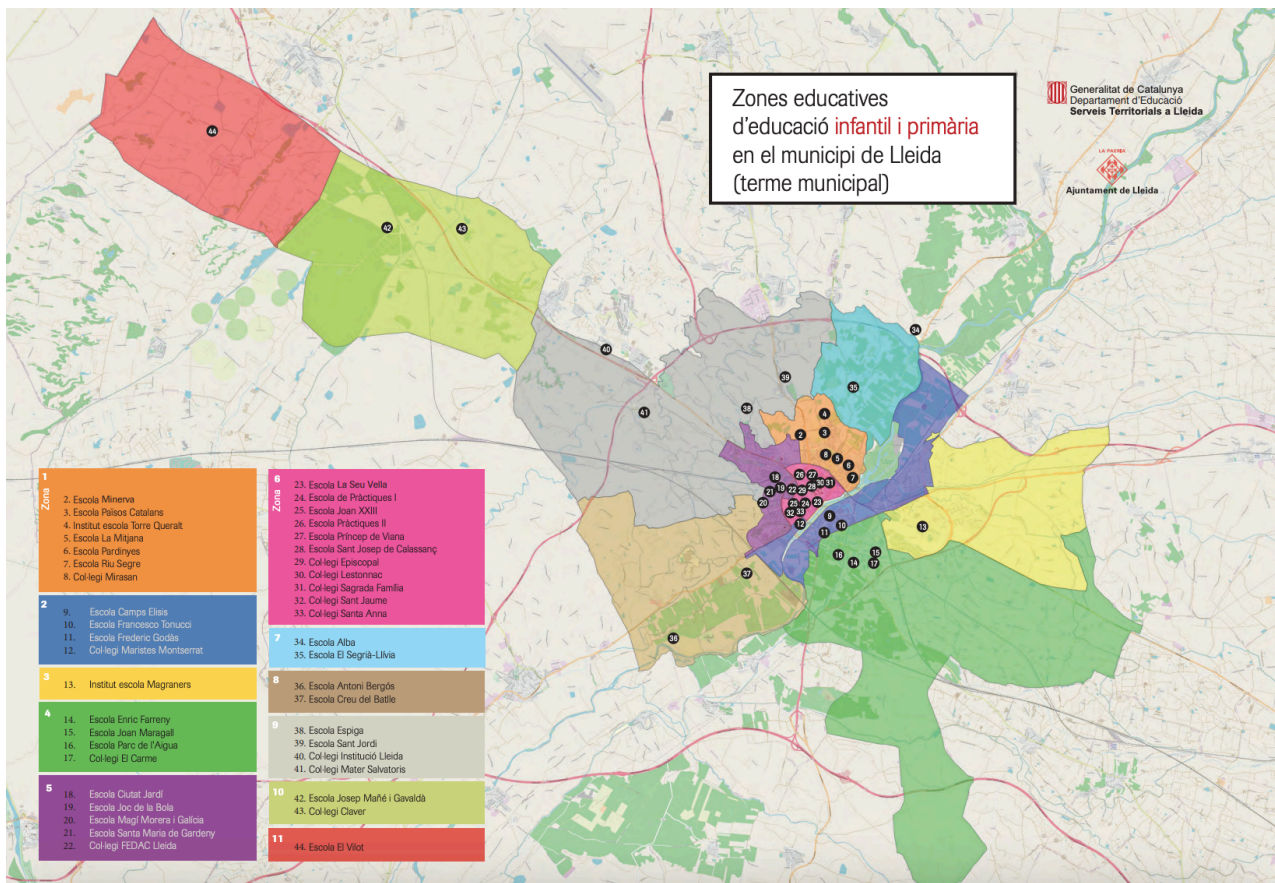
3.2.1. Centres educatius

La ciutat de Lleida compta amb una àmplia i diversa xarxa de centres educatius que cobreixen totes les etapes formatives. En l'àmbit de l'educació infantil i primària, la ciutat es troba zonificada en diferents sectors que garanteixen la proximitat i l'accessibilitat de les escoles públiques als barris. Aquest sistema es complementa amb una presència notable de centres concertats i religiosos, que històricament han tingut un pes important en l'oferta educativa de la ciutat.

En l'educació secundària obligatòria i postobligatòria, Lleida disposa de diversos instituts que combinen itineraris generals amb opcions de batxillerat i cicles formatius, reforçant la connexió amb el teixit econòmic i laboral local. L'Escola Oficial d'Idiomes i altres centres especialitzats en llengües i formació contínua amplien les possibilitats formatives al llarg de la vida.

El sistema educatiu es veu reforçat pel paper de la Universitat de Lleida (UdL), amb facultats distribuïdes en diferents campus urbans que actuen com a pol de recerca, innovació i dinamització cultural. També hi tenen un pes destacat l'Escola d'Art Municipal Leandre Cristòfol i el Conservatori de Música, que projecten la ciutat com un entorn actiu en la formació artística.

En conjunt, Lleida es configura com un ecosistema educatiu divers i equilibrat, que combina proximitat, pluralitat d'opcions i connexió amb el món cultural i professional, i que té un impacte directe en els hàbits lectors i culturals de la població.



Font:

<https://educacio.gencat.cat/web/.content/home/departament/serveis-territorials/lleida/centres-serveis-educatius/zonificacio-lleida-ciutat/LLE-mapes-zonificacio-primaria.pdf>

3.2.2. Biblioteques escolars

Les biblioteques escolars de Lleida constitueixen un recurs estratègic per acompanyar l'aprenentatge i fomentar l'hàbit lector des de les primeres etapes educatives. La majoria d'escoles i instituts de la ciutat disposen d'un espai bibliotecari, si bé la seva dotació i dinamització presenten diferències notables segons el centre. En molts casos, aquestes biblioteques funcionen com a punts de suport al currículum i com a espais de lectura autònoma, però la manca de personal específic o de recursos actualitzats en dificulta el ple aprofitament.

La vinculació amb el Servei de Biblioteques Escolars del Departament d'Educació i amb les biblioteques públiques de la ciutat permet establir sinergies puntuals, especialment a través d'activitats conjuntes i de programes de foment lector. Tot i això, persisteix el repte de consolidar les biblioteques escolars com a espais vius i dinamitzadors, capaços de connectar amb els interessos reals de l'alumnat i de reduir les desigualtats en l'accés a la lectura.

En aquest sentit, cal destacar que les biblioteques escolars tenen un paper clau en la formació d'hàbits lectors sostinguts, sobretot en aquells contextos socials on l'accés a llibres fora de l'àmbit escolar és més limitat. Reforçar la seva funció, garantir-ne la coordinació amb la xarxa pública i dotar-les de projectes educatius propis són línies de treball que poden contribuir de manera decisiva a la consolidació d'una comunitat lectora més àmplia i diversa a Lleida.

3.2.3. Biblioteques públiques

Les biblioteques públiques que hi ha a Lleida formen part del Sistema de Lectura Pública de Catalunya (SLPC), combinant equipaments de titularitat estatal i municipal. El Pla Municipal del Servei Bibliotecari de Lleida (2020) va assenyalar les mancances en la cobertura territorial i va establir la necessitat de construir tres nous equipaments de proximitat a llarg termini (a les zones oest, nord i sud-est) per tal de garantir l'accés universal a la lectura i apropar els serveis als barris.

El centre neuràlgic de la xarxa és la Biblioteca Pública de Lleida (BPLI), situada a la Rambla d'Aragó i gestionada per la Generalitat. És l'equipament de referència a la ciutat i la demarcació, amb un fons d'uns 215.000 documents que inclou una col·lecció local rellevant. A més dels serveis bàsics de préstec i consulta, ofereix activitats culturals, clubs de lectura, hores del conte, tallers i servei interbibliotecari.

Com a complement, la Biblioteca Municipal de Pardinyes, gestionada per l'Ajuntament i integrada al Centre Cívic del barri, actua com a biblioteca de proximitat. Amb un fons i espais més reduïts, és un espai clau de foment lector per a les famílies i els veïns de Pardinyes i àrees properes.

El Pla de 2020 també menciona les sales de lectura de barri, impulsades inicialment per associacions veïnals. No obstant això, en l'actualitat pràcticament han desaparegut: només dues mantenen activitat puntual gràcies a voluntariat, mentre que la resta han deixat de funcionar.

En paral·lel, han sorgit iniciatives comunitàries com el Bibliobarri de l'escola Príncep de Viana, un projecte gestionat per la Xarxa Solidària de Lleida i la regidoria de participació. Aquesta experiència, adreçada principalment a infants i famílies, busca cohesionar el barri i generar espais d'aprenentatge i lleure. Malgrat el seu caràcter modest, es tracta d'un model inspirador que pot servir de referència per a futurs projectes de proximitat en altres zones de la ciutat.

En conjunt, la diagnosi evidencia que les biblioteques públiques de Lleida constitueixen espais essencials d'accés a la informació i la cultura, però que encara existeixen desequilibris territorials en la seva distribució. La consolidació de nous equipaments i el reforç de projectes comunitaris apareixen com a línies estratègiques clares per al futur pla lector.

3.2.4. Biblioteca Pública de Lleida

La Biblioteca Pública de Lleida (BPLI), situada a la Rambla d'Aragó, de titularitat estatal i gestionada per la Generalitat, és la biblioteca central de la ciutat i de la demarcació. Es tracta d'un equipament cultural de referència i un actor clau en el foment de la lectura, que ha experimentat en la darrera dècada un creixement notable pel que fa al nombre d'usuaris registrats i a la diversitat de perfils que en fan ús.

Perfils d'usuaris i no usuaris

Entre 2013 i 2023, el nombre de persones amb carnet de la BPLI ha passat de 82.893 a 104.475, un increment del 26%. El creixement ha estat especialment intens en el grup d'adults (+27%), però també es constata entre infants (+19%) i joves (+14%). Tot i que no tots els carnets corresponen a usuaris actius, les dades mostren una base social molt àmplia. El personal destaca, a més, que molts nous carnets corresponen a persones nouvingudes.

Pel que fa als perfils, el públic més fidel inclou famílies amb infants, persones en situació d'atur, participants de clubs de lectura i comunitats immigrants que utilitzen sobretot l'àrea infantil. Alhora, s'observa una absència relativa de professionals joves, universitaris i professorat, així com de persones que prefereixen comprar llibres. Les barreres d'accés que es detecten són tant físiques (proximitat a l'equipament) com simbòliques (desconeixement dels serveis, percepció que "la biblioteca no és per a mi"), a més de dificultats específiques per a col·lectius amb baixa alfabetització o desconeixement del català i el castellà.

Serveis de préstec i hàbits lectors

Malgrat l'augment d'usuaris registrats, el nombre total de préstecs ha disminuït un 17,6% entre 2013 i 2023, passant de 194.413 a 160.110. La davallada afecta sobretot el públic adult, amb una caiguda del 26% vinculada a la pèrdua de rellevància del material audiovisual i sonor en format físic, substituït per plataformes digitals. En canvi, els préstecs infantils han crescut un 37% i els juvenils un 3%, amb un fort protagonisme del llibre imprès com a format més demandat.

Els gèneres més sol·licitats inclouen la novel·la de ficció i negra, la novel·la històrica, els còmics i el manga (especialment entre els joves), i la literatura infantil i juvenil, que es consolida com un àmbit en expansió. També destaca la demanda d'assaig, autoajuda i petites editorials independents, que troben a la BPLI un canal d'accés que sovint no tenen a les llibreries comercials.

Activitats culturals i foment lector

Les activitats de la BPLI són un pilar fonamental per dinamitzar la lectura i la comunitat. Entre 2013 i 2023, els clubs de lectura han passat de 50 a 114 sessions anuals, consolidant-se com una de les propostes més exitoses.

Les hores del conte s'han mantingut estables (unes 20 anuals), mentre que les conferències i presentacions han disminuït (de 45 a 27). El perfil d'assistents és relativament estable i fidel, amb dificultats per incorporar nous públics, especialment universitaris, professorat i famílies immigrants adultes.

Percepció i reptes

El personal de la BPLI percep la biblioteca com un equipament consolidat i amb futur assegurat, amb un rol essencial en la creació de lectors i en la prescripció de lectures. Es defineix com un "CAP cultural", un servei públic gratuït i versàtil que acompanya les persones en diferents moments vitals. Tot i això, s'assenyalen reptes importants:

- Trencar barreres simbòliques i físiques, arribant a col·lectius que no s'identifiquen amb la biblioteca.
- Manca de biblioteques de proximitat, que dificulta l'accés en alguns barris.
- Recuperar la implicació del sector educatiu, especialment del professorat.
- Competir per l'atenció en un context dominat pel mòbil i les xarxes socials.
- Dependència de novetats, que tensiona el pressupost de compres.
- Recuperació postpandèmia, amb la necessitat de reconnectar amb usuaris que encara no han tornat.

Alhora, també es detecten oportunitats clares: el potencial dels clubs de lectura per diversificar públics, el paper de la biblioteca com a referent prescriptor, i les possibilitats de col·laboració estratègica amb entitats socials i culturals per ampliar l'abast de les seves accions.

3.2.5. Biblioteca Municipal de Pardinyes

La Biblioteca Municipal de Pardinyes, ubicada al Centre Cívic del barri, és un exemple de biblioteca de proximitat que juga un paper essencial en la vida cultural i lectora de la seva comunitat immediata. Tot i les seves dimensions més reduïdes respecte a la Biblioteca Pública de Lleida, ha aconseguit consolidar-se com un equipament de referència al barri i una porta d'entrada a la lectura per a moltes famílies.

Evolució i perfils d'usuaris

En la darrera dècada, la biblioteca ha experimentat un creixement molt notable en el nombre d'usuaris registrats, que han passat de 1.149 el 2013 a 2.354 el 2023, un increment del 105%. Aquest augment s'ha traduït també en una major assistència real: de 9.061 entrades registrades el 2013 s'ha passat a 13.098 el 2023, i fins a 15.082 el 2024. Aquestes xifres indiquen que la biblioteca és cada vegada més utilitzada com a espai de consulta, estudi i trobada per part del veïnat.

Serveis de préstec

El servei de préstec també ha seguit una trajectòria positiva. Si bé l'any 2013 es van registrar 6.598 préstecs, el 2016 es va assolir un màxim de 10.626. Després de la davallada provocada per la pandèmia (5.469 préstecs el 2020), l'activitat no només s'ha recuperat sinó que ha crescut fins arribar als 17.187 préstecs el 2023, més del doble respecte a l'inici del període analitzat. El creixement s'explica sobretot per la demanda de llibres impresos, que constitueixen el gruix del fons de la biblioteca, mentre que els materials audiovisuals i sonors tenen un pes testimonial.

Activitats culturals i de foment lector

Pel que fa a les activitats, la biblioteca ha viscut canvis significatius. Les Hores del Conte, que anys enrere arribaven a 25 sessions anuals gràcies a la implicació d'un grup de mares voluntàries, han disminuït fins a 9 sessions el 2023. Actualment són professionals del sector qui assumeixen aquesta tasca, la qual cosa ha reduït el volum d'activitat però ha aportat estabilitat i qualitat a les sessions. En canvi, els clubs de lectura han crescut: de només un grup actiu el 2013 s'ha passat a quatre grups actuals (dos d'adults i dos d'infants), que es reuneixen mensualment i contribueixen a fidelitzar els lectors.

La biblioteca també aposta per les visites guiades com a estratègia per donar-se a conèixer i establir vincles amb la comunitat: només el 2023 es van organitzar 38 visites, la majoria escolars, consolidant així la seva funció educativa i de porta d'entrada a la lectura per als més petits.

3.2.6. Biblioteques universitàries

La Universitat de Lleida (UdL) disposa d'una xarxa de biblioteques pròpies que donen suport a les seves facultats i escoles. Es tracta d'equipaments especialitzats segons les titulacions i línies de recerca de cada campus, amb serveis principalment orientats a la comunitat universitària però que, en molts casos, permeten també la consulta a altres usuaris.

Aquests centres ofereixen els serveis habituals de préstec i consulta en sala, accés a bases de dades i recursos electrònics, formació d'usuaris en competències informacionals, i espais d'estudi i treball col·lectiu. El seu paper és fonamental en la formació i la recerca, però també constitueixen un recurs complementari per a la ciutadania que busca informació especialitzada.

A la ciutat de Lleida destaquen quatre biblioteques universitàries principals:

- Biblioteca Jaume Porta (Campus Capponet): dona servei als estudis de Dret, Economia i Turisme, Educació, Psicologia i Treball Social, i a la Facultat Politècnica Superior.
- Biblioteca de Lletres (Campus Rectorat): especialitzada en humanitats, filologies, història, història de l'art i comunicació audiovisual.
- Biblioteca de Ciències de la Salut (Campus de Ciències de la Salut): orientada als estudis de medicina, infermeria, fisioteràpia i nutrició, amb un fons adequat a les necessitats d'aquestes disciplines.
- Biblioteca del CAFIV (Campus Agroalimentari, Forestal i Veterinari): centralitza els recursos per a enginyeria agroalimentària i forestal i per a veterinària, donant suport a l'Escola Tècnica Superior d'Enginyeria Agrària i Forestal i de Veterinària.

En conjunt, la xarxa bibliotecària de la UdL contribueix no només al progrés acadèmic i científic de la universitat, sinó també a l'ecosistema lector de la ciutat. El seu potencial de col·laboració amb la xarxa pública i amb projectes de foment de la lectura constitueix una oportunitat per al pla lector de Lleida.

3.2.7. Biblioteques especialitzades

Més enllà de la xarxa pública i universitària, Lleida disposa d'un conjunt de biblioteques especialitzades que, tot i adreçar-se a col·lectius concrets, contribueixen a enriquir el mapa de recursos d'accés a la informació i la cultura de la ciutat.

La biblioteca de l'Institut d'Estudis Ilerdencs (IEI), dependent de la Diputació, és un equipament de referència pel que fa a recerca i divulgació sobre temàtica local. El seu fons especialitzat en història i cultura lleidatana, així com l'activitat editorial i de publicacions, la converteixen en un recurs valuós per a investigadors i persones interessades en el patrimoni de la ciutat.

En l'àmbit professional, la biblioteca del Col·legi d'Arquitectes de Catalunya (COAC) – Delegació de Lleida ofereix un fons centrat en arquitectura, urbanisme i construcció. Tot i estar pensada sobretot per als col·legiats, també està oberta a estudiants i investigadors que requereixin informació tècnica i especialitzada.

Altres espais responen a iniciatives de caràcter social o comunitari. La Biblioteca Anarquista Maria Rius, gestionada per voluntariat, recull fons sobre pensament llibertari, història dels moviments socials i feminisme, i impulsa activitats i xerrades vinculades a aquests àmbits. La seva existència aporta una mirada singular dins del panorama bibliotecari lleidatà.

En l'àmbit musical, la biblioteca-fonoteca de l'Auditori Municipal Enric Granados ofereix partitures, llibres, enregistraments sonors i audiovisuals, adreçats tant a professionals i estudiants com al públic interessat en la música.

En l'àmbit artístic, el centre de documentació de la Panera, és una biblioteca especialitzada en art contemporani.

Finalment, la biblioteca de l'Escola Oficial d'Idiomes (EOI) constitueix un recurs destacat per a l'aprenentatge de llengües i cultures. Amb un fons divers de llibres, material audiovisual i recursos digitals en múltiples idiomes, s'adreça principalment a alumnat i professorat del centre, però també permet la consulta externa i organitza activitats culturals obertes.

En conjunt, aquestes biblioteques especialitzades aporten riquesa i diversitat al sistema bibliotecari de Lleida. Tot i tenir un públic objectiu específic, la seva complementarietat amb les biblioteques públiques i universitàries genera un ecosistema més ampli i diversificat, amb potencial per establir col·laboracions en el marc del Pla.

3.2.8. Foment lector

La diversitat d'equipaments bibliotecaris que trobem a Lleida constitueix un actiu de gran valor per a les polítiques de foment lector. La coexistència de biblioteques públiques generalistes, biblioteques universitàries i centres especialitzats o comunitaris configura un ecosistema ampli, amb potencial per arribar a públics molt diferents.

En primer lloc, aquesta pluralitat d'oferta permet dissenyar una estratègia lectora integral que connecti els ciutadans amb recursos diversos segons els seus interessos: des de la lectura de lleure i familiar que faciliten les biblioteques públiques, fins a la recerca acadèmica o els àmbits temàtics que cobreixen les universitàries i especialitzades. Cal reforçar la difusió d'aquesta diversitat i promoure sinergies entre els diferents centres, de manera que el conjunt del sistema esdevingui més visible i accessible.

El paper central de les biblioteques públiques és inqüestionable. La Biblioteca Pública de Lleida, com a equipament de referència, i la Biblioteca Municipal de Pardinyes, com a centre de proximitat, són eines clau per garantir l'accés universal i gratuït a la lectura. Els seus serveis de préstec, activitats culturals i accés a internet contribueixen a reduir desigualtats socials i econòmiques, oferint oportunitats especialment a col·lectius vulnerables. Tanmateix, la falta d'equipaments i la manca de cobertura en alguns barris mostren la necessitat d'ampliar la xarxa per assegurar una veritable equitat territorial.

En aquest sentit, el Pla Municipal del Servei Bibliotecari (2020) és una eina estratègica que marca el camí per a la creació de nous equipaments. Perquè aquests espais esdevinguin veritables motors de lectura, hauran de funcionar no només com a punts d'accés als llibres, sinó com a espais comunitaris actius, adaptats a les necessitats de cada barri i en coordinació amb escoles, entitats i altres agents culturals.

Finalment, les biblioteques universitàries i especialitzades representen un complement valuós. Amb fons temàtics (ciències, música, idiomes, arquitectura, patrimoni local, pensament crític), poden donar resposta a interessos específics i promoure l'aprenentatge continu. Fomentar la seva visibilitat i explorar col·laboracions puntuals –com activitats conjuntes, formació d'usuaris o jornades temàtiques– pot contribuir a diversificar els hàbits lectors de la ciutadania i a consolidar un model de lectura al llarg de la vida.

En síntesi, el mapa bibliotecari de Lleida reflecteix una diversitat de recursos però també greus desajustos territorials i funcionals. D'una banda, la Biblioteca Pública de Lleida i la Biblioteca de Pardinyes garanteixen el nucli essencial del servei públic, mentre que les universitàries i especialitzades amplien les possibilitats d'accés a coneixements específics i públics concrets. De l'altra, la manca d'equipaments de proximitat en diversos barris i la desaparició de bona part de les sales de lectura revelen les fragilitats del sistema. El pla lector haurà de tenir en compte aquests factors per articular una xarxa que asseguri l'equitat territorial, potenciï la coordinació entre agents i faci de les biblioteques espais actius de dinamització cultural i comunitària.

3.2.9. Llibreries i punts de venda

Lleida disposa d'un teixit de llibreries divers i viu, que combina establiments històrics amb projectes de nova creació. Aquest conjunt ofereix un ventall ampli d'opcions de compra i consulta, i juga un paper rellevant tant en la difusió cultural com en la creació de comunitat lectora.

Llibreries comercials

- Llibreria Caselles: situada al carrer Major, és un referent històric que ha evolucionat des d'un quiosc fundat el 1914 fins a consolidar-se com a llibreria generalista. Recentment ha estat incorporada al grup Bookish. Combina un ampli fons editorial amb activitats de presentació de llibres i grups de lectura.
- Abacus Cooperativa: amb seu a prop del Rectorat, ofereix una proposta generalista que inclou llibre de text, infantil i juvenil, còmic i assaig, complementada amb papereria i jocs. Recentment ha potenciat la seva programació cultural habilitant una sala per actes literaris.
- La Fatal i La Irreductible: obertes el 2021, representen la nova generació de llibreries independents. Tenen un enfocament en la lectura com a plaer i transformació social, donant visibilitat a editorials independents, literatura feminista i autors locals.
- El Genet Blau: especialitzada en literatura infantil i juvenil, és un actor clau en la formació de nous lectors, organitzant contacontes i tallers.
- Sèrie B Còmics: oberta des dels anys noranta, és la llibreria de referència en còmic, manga i novel·la gràfica a Lleida.
- La Casa del llibre: propietat del Grup Planeta, ha obert recentment una seu a la plaça de la Paeria.

Altres llibreries

A més de les generals i especialitzades, la ciutat disposa d'espais singulars que completen l'ecosistema:

- La Sabateria, dedicada al llibre de vell i descatalogat.
- La Llibreria-Botiga de la UdL, que concentra les publicacions pròpies de la Universitat.
- Re-Read Lleida, dins la xarxa estatal de llibreries de segona mà, que fomenta la circularitat del llibre.
- Llibreria Ibn Hazm i Llibreria Ramon Llull, centrades en religió i filosofia, amb un perfil més de nínxol i menys vinculades a activitats de dinamització.

Tipologia de documents i llibres venuts

Les llibreries lleidatanes ofereixen una selecció àmplia que inclou tant novetats i best-sellers com fons editorial de llarg recorregut. Destaquen especialment:

- La literatura infantil i juvenil, amb establiments especialitzats com El Genet Blau.
- Els còmics, la novel·la gràfica i el manga, amb presència significativa a Sèrie B.
- Les editorials independents i de proximitat, que troben aparador a La Fatal i La Irreductible.
- El llibre de vell i de segona mà, a La Sabateria i Re-Read, que faciliten l'accés a títols descatalogats i fomenten la sostenibilitat.
- Les obres religioses i filosòfiques, en un mercat més de nínxol, a la Llibreria Ibn Hazm i a la Llibreria Ramon Llull.

El paper diferencial dels llibreters professionals

Les llibreries de Lleida no són únicament punts de venda, sinó agents culturals clau dins l'ecosistema del llibre. El seu valor rau en:

- Prescripció i assessorament: els llibreters orienten els lectors i obren vies de descoberta més enllà dels circuits comercials.
- Creació de comunitat: amb clubs de lectura, presentacions i tallers, generen espais de trobada i diàleg al voltant del llibre.
- Defensa de la bibliodiversitat: donen suport a editorials petites i independents, així com a autors locals, garantint pluralitat i diversitat de veus.
- Impacte cultural: contribueixen a la vitalitat cultural de la ciutat i enforteixen la cadena de valor del llibre.
- Experiència de compra: ofereixen un entorn acollidor i proper que convida a fullejar i establir vincles amb la lectura, més enllà de la transacció comercial.

Quioscos i altres punts de venda no especialitzats

A Lleida, a més de les llibreries, hi ha altres canals de distribució de llibres que actuen com a punts de venda complementaris. Destaquen, d'una banda, els quioscos tradicionals i, de l'altra, les seccions de llibres a grans superfícies comercials.

Els quioscos, cada vegada menys nombrosos, continuen presents en alguns barris de la ciutat. La seva oferta es caracteritza per la immediatesa: best-sellers en format de butxaca, novel·la comercial molt mediàtica, col·leccionables, llibres infantils senzills o passatemp. Es tracta d'una selecció reduïda i altament condicionada per campanyes editorials puntuals.

Les grans superfícies (com Bonpreu Esclat o Carrefour) ofereixen seccions de llibres i revistes que tenen un pes quantitatiu en el mercat. La seva principal fortalesa és l'accessibilitat, ja que integren la compra de llibres en la compra quotidiana. Tot i això, l'oferta és limitada, centrada en les novetats més comercials, sense presència de fons editorial ni d'editorials independents. Tampoc hi ha servei d'assessorament llibreter.

Pel que fa a l'evolució, els quioscos viuen una regressió constant, vinculada a la crisi de la premsa en paper, la digitalització i la manca de relleu generacional.

Els establiments que sobreviuen han diversificat serveis, però la seva incidència en el mercat del llibre és actualment marginal.

Implicacions del teixit de llibreries i altres punts de venda en el foment de la lectura

El conjunt de llibreries de Lleida representa un actiu cultural rellevant per al foment de la lectura. A banda de la seva funció comercial, moltes d'aquestes llibreries s'han convertit en espais culturals que organitzen presentacions, clubs de lectura, tallers i activitats literàries. Aquesta programació contribueix a generar comunitat i a reforçar el paper del llibreter com a prescriptor i mediador cultural.

Les col·laboracions amb escoles, especialment en el cas de les llibreries infantils, amplien encara més l'impacte del sector en la creació d'hàbits lectors entre infants i joves. Tot i que sovint la seva efectivitat depèn de la implicació del professorat, aquestes iniciatives mostren el potencial de la llibreria com a agent educatiu i cultural complementari.

El sector afronta, però, reptes estructurals que condicionen la seva aportació al foment lector: la sobreproducció editorial, la curta vida comercial dels llibres i la competència creixent de les plataformes digitals. En aquest context, el valor afegit de les llibreries físiques rau en l'assessorament personalitzat, la selecció acurada i la defensa de la bibliodiversitat, aspectes que les diferencien i les fan imprescindibles dins l'ecosistema cultural local.

Pel que fa als punts de venda no especialitzats (quioscos i grans superfícies), la seva aportació se centra en l'accessibilitat i la distribució de títols comercials o de consum ràpid. Tot i les seves limitacions, poden actuar com a porta d'entrada a la lectura per a segments de població que no acostumen a visitar llibreries.

3.2.10. Pla del Servei Bibliotecari de Lleida (2020)

El Pla del Servei Bibliotecari de Lleida (2020), impulsat per la Paeria, constitueix un precedent rellevant que orienta l'anàlisi actual. Aquest document ja identificava reptes clau i línies d'acció que avui mantenen plena vigència. Entre els principals elements destacables:

- Rol de la Biblioteca Pública de Lleida com a centre capçalera de la ciutat i node del Sistema de Lectura Pública de Catalunya, amb funció de coordinació i dinamització territorial.
- Diagnosi d'usos i perfils d'usuaris, que posava en relleu la forta presència femenina, el menor vincle de la franja 25-40 anys i la necessitat de connectar amb la població universitària.
- Barreres detectades: manca de temps i desconeixement de serveis, distàncies físiques en alguns barris i dificultats per a la plena incorporació de la població immigrant a la dinàmica lectora.
- Línies estratègiques proposades: reforç de la xarxa de biblioteques de proximitat, aposta per la digitalització, increment de la col·laboració amb centres educatius i entitats culturals, i potenciació de la biblioteca com a espai comunitari i de participació ciutadana.

La informació d'aquest pla es pren com a punt de partida i es posa en diàleg amb les dades recents i les aportacions dels agents consultats per al present PLM, amb l'objectiu d'actualitzar i aprofundir en la realitat lectora i bibliotecària de Lleida.

3.3. PROGRAMACIÓ CULTURAL

La ciutat de Lleida disposa d'un calendari ric d'esdeveniments literaris que, al llarg de l'any, mobilitzen públics diversos i situen el llibre i la lectura al centre de l'activitat cultural. Aquests festivals i fires, impulsats tant per institucions públiques com per entitats privades i col·lectius ciutadans, contribueixen a dinamitzar l'escena literària, a crear comunitat i a reforçar el vincle entre autors, lectors i professionals del sector.

Entre les iniciatives més consolidades hi ha el Festival Poesia Lleida, que cada mes de març omple espais patrimonials i culturals de la ciutat amb recitals, concerts i activitats educatives, amb la participació d'instituts i de la Universitat de Lleida. El caràcter gratuït i la combinació de veus emergents i consolidades en fan un punt de trobada clau per a la poesia contemporània i un instrument de democratització cultural.

En una línia diferent, la Fira del Llibre Crític de Ponent – Lo Crit converteix la plaça de la Catedral en un espai de debat i pensament transformador. Impulsada per la Biblioteca Anarquista Maria Rius, posa l'accent en els llibres crítics, els assajos socials i polítics i les editorials alternatives, amb activitats que van des de taules rodones fins a contacontes, i que atreuen un públic compromès amb visions socials i culturals alternatives.

La gràfica, la il·lustració i el còmic tenen el seu protagonisme amb el PATAC Fest, celebrat a l'Escola d'Art Municipal Leandre Cristòfol. El festival dona visibilitat a la creació gràfica més actual i experimental a través de tallers, mercats de fanzins i activitats per a tots els públics, consolidant un sector en expansió i especialment atractiu per a la població jove.

Pel que fa a la literatura infantil i juvenil, el Festival Lletra Petita és una de les cites més destacades. Organitzat per la llibreria Genet Blau amb el suport de la Paeria, té lloc a la primavera i combina contacontes, trobades amb autors, tallers i gimcanes, amb un mercat de llibres. Destaca la seva dimensió professional amb una jornada específica per a mestres, bibliotecaris i agents del sector, reforçant l'ecosistema lector de les noves generacions.

La diada de Sant Jordi continua sent l'esdeveniment literari de més abast popular. Després de la pandèmia es concentra a l'avinguda Francesc Macià i la Rambla Ferran, amb la participació de llibreries, editorials i entitats culturals. La gran afluència de públic, unida a la implicació institucional amb iniciatives com la col·lecció "Escata de Drac", la converteix en un moment de màxima visibilitat per al llibre i la lectura a la ciutat.

En el camp dels gèneres, el Segre de Negre s'ha consolidat des del 2016 com el festival de novel·la negra i criminal de referència a Ponent. Amb taules de conversa, presentacions i rutes teatralitzades, combina la promoció del gènere amb la reflexió sobre temes socials i les perifèries urbanes, i compta amb un premi literari propi que reforça la seva projecció.

Al setembre, el Sant Miquel de les Lletres reivindica el paper de Lleida com a cruïlla cultural dins dels Països Catalans, amb una programació de debats i activitats literàries en català, vinculada a la festa de Sant Miquel.

Finalment, els Premis Literaris Lleida, organitzats per l'Ajuntament i l'Institut d'Estudis Ilerdencs, són un pilar per a la creació en català. El Premi d'Assaig Josep Vallverdú i el Premi de Poesia Màrius Torres, amb més de tres dècades d'història, combinen el reconeixement econòmic amb la publicació de les obres guanyadores, i contribueixen a consolidar l'autoria lleidatana i catalana en el panorama literari.

En conjunt, aquests esdeveniments no només asseguren una oferta variada i de qualitat, sinó que també reforcen la identitat literària de Lleida i enforteixen els vincles entre comunitat lectora, creadors i institucions.

3.3.1. Equipaments i entitats culturals

Lleida disposa d'una oferta cultural àmplia i diversificada, que incideix de manera directa i indirecta en els hàbits lectors de la ciutadania. Els grans equipaments culturals de referència, com l'Auditori Enric Granados, el Teatre de l'Escorxador, el CaixaForum Lleida, el Museu de Lleida o el Museu Morera, configuren un teixit cultural sòlid que combina propostes patrimonials, artístiques i de divulgació. Aquestes institucions contribueixen a situar la lectura i el pensament crític al centre de l'activitat cultural, ja sigui a través de presentacions de llibres, conferències, activitats educatives o col·laboracions amb altres agents.

A banda d'aquests grans equipaments, la ciutat compta amb una xarxa d'entitats culturals i associatives molt activa, que esdevé clau en el foment de la lectura i en la difusió de la cultura escrita. Entitats com l'Ateneu Popular de Ponent, la Fundació Orfeó Lleidatà o la Biblioteca Anarquista Maria Rius articulen projectes que van més enllà de la programació convencional i aposten per l'acció comunitària, el pensament crític i la participació ciutadana. Igualment, l'Institut d'Estudis Ilerdencs té un paper fonamental en la dinamització literària i cultural, amb premis, presentacions i publicacions pròpies.

Aquest teixit es completa amb llibreries de proximitat, col·lectius artístics i projectes independents que ofereixen activitats regulars com clubs de lectura, festivals, presentacions o recitals. El dinamisme d'aquests agents afavoreix la creació d'una comunitat lectora diversa i transversal, tot establint ponts entre la cultura escrita, les arts i l'expressió ciutadana.

Lleida compta, a més, amb diverses editorials i amb entitats que publiquen continguts.

3.3.2. Xarxa de centres cívics

La ciutat de Lleida disposa d'una xarxa d'equipaments cívics i centres de proximitat que actuen com a pols de cohesió social i dinamització cultural als barris. Aquests espais, com els centres cívics de Balàfia, Cappont, Secà de Sant Pere o Magraners, ofereixen una programació variada d'activitats formatives, culturals i de lleure, que contribueixen a enfortir el teixit comunitari i a democratitzar l'accés a la cultura.

Els equipaments cívics funcionen com a espais polivalents on conviuen tallers, activitats intergeneracionals, cursos, xerrades i accions vinculades a la participació ciutadana. En molts casos, també esdevenen punts de contacte amb la lectura i l'aprenentatge, a través de clubs de lectura, contacontes, activitats de foment lector o col·laboracions puntuals amb biblioteques i entitats culturals de la ciutat.

El paper d'aquests centres és especialment rellevant en la seva funció de proximitat: són equipaments arrelats al territori que permeten acostar la cultura a públics diversos, sovint allunyats dels grans espais centrals. D'aquesta manera, contribueixen a la cohesió social i al desenvolupament d'una comunitat lectora més inclusiva i participativa.

3.3.3. Participació ciutadana i acció comunitària

Lleida compta amb una estructura consolidada de participació ciutadana que s'articula a través de consells de barri, associacions veïnals i entitats comunitàries. Aquests espais permeten vehicular les inquietuds i propostes de la ciutadania, així com establir canals de diàleg entre veïns, entitats i administració local.

La ciutat disposa d'un teixit associatiu actiu i divers, amb presència d'entitats culturals, esportives, socials i de lleure que contribueixen a generar capital social i a reforçar el sentiment de pertinença. El Consell Municipal de Participació Ciutadana actua com a òrgan de referència per a la coordinació i impuls de projectes col·lectius, i complementa la tasca dels consells sectorials (com el de joventut, cultura o serveis socials).

Pel que fa a l'acció comunitària, els equipaments cívics tenen un paper clau com a nodes de proximitat, afavorint la interrelació entre veïns i entitats i donant suport a iniciatives que fomenten la cohesió social. S'hi desenvolupen projectes que vinculen educació, cultura i participació, generant sinergies amb altres agents del territori, com escoles, biblioteques o entitats culturals.

3.4. HÀBITS LECTORS

3.4.1. Marc general dels hàbits lectors a Catalunya i Espanya

Segons les dades del 2024, el 96,9% de la població catalana de 14 anys o més llegeix algun tipus de material, en paper o digital, com a mínim un cop al trimestre. Tot i ser lleugerament inferior al màxim registrat el 2022 (98,2%), aquest percentatge confirma que la lectura és una pràctica molt estesa.

Els materials més llegits són els diaris (75,3%) i els llibres (73,9%), seguits per webs, blogs i fòrums (64,2%) i xarxes socials (62,1%). Les revistes (26,8%) i els còmics (13,4%) tenen una incidència menor.

A Lleida, llibreters i bibliotecaris matisen aquestes dades: es constata una percepció de més interès lector i una certa consolidació arran de la pandèmia, que hauria incorporat nous lectors. L'augment dels clubs de lectura, dins i fora de la biblioteca, és un bon indicador d'aquesta dinàmica.

El percentatge de lectors a Catalunya (96,9%) és lleugerament superior al d'Espanya (95,5%), amb xifres més altes també en llibres, diaris i xarxes socials. Tot i aquest avantatge estadístic, a Lleida els professionals insisteixen en els reptes compartits: la competència del mòbil, les plataformes digitals i les xarxes socials, especialment entre els joves, que redueixen el temps dedicat a la lectura.

Les dades mostren un augment de la lectura de llibres (del 67,8% al 73,9%) i de còmics (fins al 13,4%), així com de la lectura digital (weblogs i xarxes socials). En canvi, els diaris i, sobretot, les revistes, han perdut pes de manera significativa.

A Lleida, les dades de préstec confirmen algunes d'aquestes tendències: la novel·la és el material més sol·licitat, amb predomini de la novel·la negra, mentre que en el públic jove destaca el consum de manga i còmic. Les bibliotecàries també apunten que l'autoajuda té una presència notable en el préstec, i que la novel·la històrica ha perdut part del protagonisme dels darrers anys.

3.4.2. Hàbits lectors dels infants (0-11 anys) a Lleida

Els hàbits lectors dels infants a Lleida mostren una evolució positiva, marcada per la importància de la lectura compartida i el paper clau de les famílies i les institucions culturals. En la primera infància (0-6 anys), la majoria dels nens i nenes tenen algú que els llegeix a casa, la qual cosa reforça el vincle afectiu amb els llibres i crea les primeres experiències lectores. A Lleida, aquest hàbit s'ha estès a famílies molt diverses, amb un increment de la participació de llars d'orígens variats.

Les visites escolars a la Biblioteca Pública contribueixen a descobrir aquest entorn a molts infants que, posteriorment, hi tornen amb les famílies. En aquest primer període, el català és la llengua predominant en les compres de llibres infantils, fet vinculat a l'escola, tot i que també es detecta demanda en castellà i en altres idiomes.

A partir dels 6 anys, la lectura esdevé més autònoma. Tot i que les dades catalanes mostren un lleuger descens en el percentatge de nens lectors respecte a anys anteriors, a Lleida els llibreters i bibliotecaris perceben un interès creixent per part del públic infantil, especialment en el còmic i el manga, així com en la literatura infantil i juvenil. Sovint són els mateixos infants qui arrossegueu les famílies a les llibreries i biblioteques, fet que indica una motivació intrínseca per la lectura. En aquesta etapa, els plans lectors escolars i la figura del professorat esdevenen determinants: la presència de mestres motivats marca la diferència en la consolidació de l'hàbit lector. Iniciatives com el "llibre viatger" o les activitats escolars a la biblioteca contribueixen també a reforçar aquest procés.

Les dades de préstec de la Biblioteca Pública de Lleida mostren un volum significatiu de llibres infantils en circulació, i el personal destaca que la novel·la infantil i l'autoajuda són especialment demanades, mentre que en l'àmbit del còmic es constata un creixement i una diversificació del públic lector, amb més presència de nenes i adolescents gràcies a la novel·la gràfica. Tant llibreters com bibliotecaris desenvolupen un rol fonamental de prescripció, amb racons de recomanacions, activitats com l'hora del conte o tallers a les llibreries, que ajuden les famílies a trobar materials adequats i de qualitat.

En conjunt, es detecta una tendència positiva en els hàbits lectors dels infants a Lleida. Malgrat la competència de les pantalles i la dependència de la motivació docent, hi ha una base sòlida per al foment lector, amb una implicació creixent de les famílies, una oferta viva i diversificada de llibreries i un paper actiu de les biblioteques públiques en la mediació i dinamització lectora.

3.4.3. Hàbits lectors en la infància mitjana (10-11 anys)

En la franja de 10 a 11 anys, la pràctica lectora es manté gairebé universal i es diversifica amb força. En l'àmbit català, els llibres de lleure continuen sent el format més consolidat, però guanyen pes altres materials com els còmics, el manga i les novel·les gràfiques, així com la lectura digital a través de webs, blogs i xarxes socials. A Lleida, llibreters i bibliotecaris confirmen aquestes tendències i remarquen l'auge de les sagues i col·leccions, que actuen com a porta d'entrada a la lectura i mantenen la fidelitat dels infants. Des de la Biblioteca Pública s'observa com molts nens s'enganxen a determinades col·leccions o al manga, amb una alta rotació dels exemplars en préstec.

Les diferències de gènere són notables: mentre que els nens tendeixen més cap al còmic i els entorns digitals, les nenes es decanten per la lectura de llibres de lleure. A Lleida, aquesta divisió es matisa, ja que també hi ha noies lectores de manga, un fenomen en creixement. Malgrat que les dades generals indiquen un lleuger descens en la freqüència lectora setmanal, la percepció local és que existeix un nucli de lectors molt actius i constants.

Pel que fa a les llengües, el català és encara la llengua predominant en la compra de llibres infantils, vinculat a la seva condició de llengua vehicular a l'escola. Tot i això, es comença a detectar una presència més gran del castellà en determinats gèneres, especialment en sagues juvenils i manga, la qual cosa podria anticipar un canvi de tendència en el pas cap a l'adolescència. La demanda d'altres llengües també és visible en famílies d'origen estranger, que sovint recorren a les biblioteques per trobar materials adaptats a les seves necessitats.

Finalment, l'entorn digital adquireix un pes creixent. Una gran part dels infants combina la lectura en paper amb la digital, i la competència de les pantalles és percebuda com un repte important per al foment lector. Professionals del llibre i de la biblioteca assenyalen que les xarxes socials i el consum audiovisual tendeixen a reduir el temps dedicat a llegir, fins i tot a aquestes edats. Tot i això, l'atractiu de les col·leccions i del còmic contribueix a mantenir viva la motivació lectora, i la implicació de llibreries i biblioteques com a prescriptores continua sent clau en aquesta etapa.

3.4.5. Hàbits lectors dels adolescents (14-17 anys) a Lleida

L'etapa adolescent és un moment de transició en què es consoliden gustos i interessos personals i, alhora, apareixen noves barreres vinculades a la pressió acadèmica i a la competència de les pantalles. A Catalunya, gairebé la totalitat dels joves d'entre 14 i 24 anys llegeix algun tipus de material (99,7%), i aquesta tendència també es reflecteix a Lleida, on llibreteres i docents observen tant oportunitats com dificultats.

Pel que fa als llibres, les dades catalanes indiquen que un 76,1% dels joves en llegeix. A Lleida, alguns professors apunten que hi ha un "forat" en els hàbits lectors adolescents, tot i que llibreteres com Jordi Caselles o Hèctor Guiu remarquen un augment notable en la literatura juvenil, especialment entre noies, i que els joves que compren llibres ho fan principalment per plaer. La Biblioteca Pública de Lleida també registra un creixement en el nombre d'usuaris adolescents: de 5.261 joves de 12 a 17 anys el 2013 a 6.011 el 2023, un increment del 14,26%.

El consum de contingut digital és molt alt, amb percentatges superiors al 68% en webs, blogs i fòrums, i més del 70% en xarxes socials. El professorat lleidatà adverteix que aquest ús intensiu de pantalles competeix directament amb la lectura de llibres i dificulta la concentració en textos llargs. Tot i això, també reconeixen l'existència d'una nova forma de lectura digital, especialment a través de plataformes com Wattpad, on moltes adolescents troben espais de consum literari, sovint en clau romàntica.

La premsa manté encara una presència notable a escala catalana (75,2%), però a Lleida no es disposa de dades específiques per als adolescents. En canvi, el còmic i el manga tenen una incidència clara. Docents i llibreters coincideixen que aquests formats són una tendència creixent, amb una demanda molt alta a llibreries com Abacus o Sèrie B i a la Biblioteca Pública de Lleida. Segons Estefania Adell, de Sèrie B, “el públic jove va cap al manga”, i aquesta percepció és compartida per Caselles i altres professionals.

Pel que fa a les revistes, la seva lectura és residual entre els adolescents (4,2% a Catalunya) i no apareix com un hàbit rellevant a Lleida, més enllà d’algunes observacions del professorat que recorden el consum de revistes en generacions anteriors.

En conjunt, els hàbits lectors dels adolescents lleidatans combinen la consolidació d’interessos en formats com el còmic i el manga, l’aparició de nous canals de lectura digital i un consum de llibres que, tot i mantenir-se, ha de competir amb altres formes d’oci immediat i digital.

3.4.5. Lectura de llibres en temps lliure en adolescents (14-17 anys)

La lectura per plaer és un indicador central de l’hàbit lector. A Catalunya, la lectura freqüent de llibres per lleure cau notablement entre els 14 i 24 anys (42,6%), en comparació amb la franja de 10-13 anys (71,2%). Augmenta la lectura ocasional (32,7%) i el percentatge de no lectors (24,7%). A Lleida, docents i llibreters confirmen aquesta tendència.

- Freqüència i mitjana: els professors parlen d’un percentatge baix de lectors habituals (15-30%), atribuït sobretot a la irrupció del mòbil. Tot i això, els llibreters remarquen que els adolescents que llegeixen ho fan per plaer. La Biblioteca Pública de Lleida constata que el manga i les col·leccions tenen molta sortida. A escala catalana, la mitjana anual baixa d’11 llibres (10-13 anys) a 6,2 (14-24 anys).
- Suport preferit: el paper és el format dominant (94,8%), mentre que el digital és minoritari (5,2%). A Lleida, els instituts reforcen aquesta preferència imposant la lectura en paper als plans lectors.
- Gèneres i tendències: predominen el còmic i el manga, però també la literatura juvenil de fantasia i romàntica, sovint impulsada per modes i xarxes socials.

Lectura en suport digital

L’entorn digital és omnipresent. A Catalunya, un 93,8% dels adolescents (14-24 anys) llegeix algun contingut en format digital.

- Continguts: xarxes socials (70,6%), webs/blogs/fòrums (68,1%) i premsa digital (49,3%). Plataformes com Wattpad tenen un paper important, sobretot entre noies. La lectura de llibres digitals és més baixa (26,3% en general; 18,8% per plaer).
- Percepció local: a Lleida, el professorat alerta que la preferència pels missatges curts i l'oci digital erosiona la capacitat de concentració. La Biblioteca Pública confirma que els joves prioritzen la connexió Wi-Fi quan hi accedeixen.

Actituds envers la lectura

Les actituds dels adolescents combinen valoracions positives amb barreres importants.

- Positives: a Catalunya, més del 80% dels joves associa la lectura amb emoció, comprensió del món i actituds més obertes i crítiques. A Lleida, llibreters i bibliotecaris també defensen la lectura com a font de plaer i creixement personal.
- Negatives i alternatives: un 85,7% dels adolescents catalans creu que hi ha activitats més entretingudes que llegir, i un 57,6% considera que la lectura requereix massa esforç. Els docents de Lleida corroboren que videojocs i xarxes competeixen amb la lectura.
- Lectura obligada vs. plaer: molts adolescents només llegeixen si els obliguen (24,6% a Catalunya). A Lleida, el professorat destaca que sovint esperen una recompensa externa i que els plans lectors institucionals reforcen aquest vincle amb l'obligació.
- Influències i gènere: la família, l'escola i els iguals actuen com a prescriptors. Les xarxes socials i els influenciadors també hi tenen pes. Es confirma el biaix de gènere: les noies llegeixen més (sobretot romàntica) i els nois més fantasia èpica o manga. Segons llibreters i editors, la literatura juvenil és avui més femenina que masculina.

3.4.6. Perfil dels lectors joves (18-24 anys)

La franja de 18 a 24 anys presenta característiques pròpies que cal analitzar amb detall. A Catalunya, pràcticament la totalitat dels joves d'aquest grup llegeixen algun tipus de material (99,7%), i la lectura de llibres arriba al 76,1%. Tot i això, a Lleida, els professionals apunten que molts universitaris poden viure un “desenganxament” de la lectura per plaer a causa de les exigències acadèmiques, que concentren bona part del seu temps de lectura.

El consum de continguts digitals és molt alt: un 70,6% llegeix xarxes socials i un 68,1% webs, blogs o fòrums, mentre que la premsa digital té també una presència significativa (49,3%). Aquest patró es reproduïx a Lleida, on les llibreries i la Biblioteca Pública constaten que, paral·lelament, el còmic i sobretot el manga continuen sent atractius per aquest públic, encara que amb un cert descens en relació amb les edats anteriors.

Pel que fa als llibres per lleure, la freqüència de lectura en la franja 14-24 anys és del 42,6% setmanalment, amb una mitjana de 6,2 llibres l'any. A Lleida, un segment manté l'hàbit lector i tendeix a preferir gèneres concrets, com la fantasia, la ciència-ficció o la novel·la contemporània.

El suport majoritari és encara el paper (94,8%), mentre que el llibre digital per plaer és residual (18,8%).

Les actituds envers la lectura segueixen línies similars a les dels adolescents: es valora la lectura com a activitat cultural i de creixement personal, però aquesta competeix amb altres formes d'oci i amb la manca de temps derivada de l'entrada a la universitat o al món laboral. El biaix de gènere també persisteix, amb una presència més gran de noies lectores.

3.4.7. Perfil dels lectors adults (més de 25 anys)

En la franja adulta, les dades mostren diferències clares segons el gènere, amb una tendència que es reproduïx i fins i tot s'accentua a Lleida. A Catalunya, les dones llegeixen més llibres (79,5% davant del 68% dels homes), revistes (29,5% vs. 23,9%) i xarxes socials (65,7% vs. 58,3%). Els homes, en canvi, són lleugerament més lectors de diaris (75,6% vs. 75%), webs i blogs (64,4% vs. 63,9%) i, de manera més significativa, de còmic (15,4% vs. 11,5%). Tot i aquestes diferències, el percentatge global de lectors és alt en ambdós sexes, amb una lleugera majoria femenina (97,5% vs. 96,3%).

A Lleida, llibreters i professionals del sector confirmen aquesta dinàmica. Jordi Caselles apunta que les dones constitueixen la majoria de les lectores i que presenten índexs més elevats, una tendència que s'ha accentuat els darrers 10-15 anys. Raquel Recha (La Irreductible) observa que en qualsevol activitat cultural a la ciutat (especialment en clubs de lectura i tallers) la participació femenina és majoritària. Segons Caselles, això podria explicar-se per una preferència femenina a compartir l'aprenentatge de manera col·lectiva.

El personal de la Biblioteca Pública de Lleida reforça aquesta percepció, destacant que el perfil típic dels grups de lectura és el de dones a partir de 50 anys, tot i que hi ha diversitat d'edats. També es detecta un interès creixent de les dones per gèneres com la novel·la gràfica, fet corroborat des de la llibreria especialitzada Sèrie B.

En conjunt, la franja adulta de Lleida reflecteix una alta participació femenina en la lectura i en les activitats culturals vinculades, amb una presència més baixa però també significativa d'homes, que tendeixen a interessar-se per altres formats i canals. Aquesta distribució suggereix la necessitat de diversificar estratègies de foment lector, mantenint i ampliant l'oferta orientada a dones adultes (que constitueixen el gruix del públic) però també promovent iniciatives que connectin amb perfils masculins i que incorporin formats com el còmic, la novel·la gràfica o la lectura digital.

3.4.8. Per grups d'edat (25-44 anys, 45-64 anys, 65+ anys)

La població adulta de Lleida mostra perfils lectors diversos segons l'edat, nivell d'estudis i origen, amb tendències que sintonitzen amb les dades generals de Catalunya, però que adquireixen alguns matisos locals.

Pel que fa als grups d'edat, el percentatge global de lectors disminueix progressivament amb l'edat, tot i que es mantenen nivells alts. La franja de 25 a 44 anys és percebuda pels llibreters com "complicada" per a la lectura, amb un cert desenganxament vinculat a les obligacions familiars i laborals, tot i que es detecten iniciatives per dinamitzar aquest segment i un relleu generacional que es comença a consolidar. En la mitjana edat (45-64 anys) hi ha una gran afició per gèneres com la literatura, la biografia, la no-ficció i la novel·la històrica o negra. Aquest és el perfil majoritari en molts clubs de lectura i activitats culturals, amb un predomini de dones a partir dels 50 anys. Entre la gent gran (65+), cada vegada hi ha més lectors actius, sovint jubilats amb més temps lliure, que opten per novel·les comercials, sagues o obres d'autors mediàtics, amb preferència per lectures que combinen amor, intriga i història.

El nivell d'estudis és un altre factor determinant. Les dades catalanes indiquen que les persones amb estudis universitaris són les que més llegeixen llibres i diaris, i a Lleida això es reflecteix en el perfil d'usuaris de llibreries com La Irreductible, sovint professionals i funcionariat. Tot i això, es constata que els universitaris actuals poden llegir menys per plaer, ja que les lectures acadèmiques absorbeixen bona part del temps disponible. Les biblioteques remarquen que professors universitaris i professionals qualificats no són usuaris habituals, encara que recorren a serveis específics com la desiderata. En paral·lel, sectors amb perfils socioeconòmics més baixos es decanten per lectures de caràcter més comercial, amb èxits populars que mantenen un públic fidel.

L'origen també influeix en els hàbits lectors. La població immigrant adulta de llengua diferent de la catalana o al castellà presenta dificultats d'incorporació a la literatura local, especialment les dones musulmanes, que poden tenir problemes d'alfabetització fins i tot en la seva llengua d'origen. En canvi, la immigració castellanoparlant d'Amèrica Llatina ha dinamitzat les vendes en castellà, amb nivells lectors sovint més alts que part de la població autòctona. La Biblioteca Pública de Lleida ha vist créixer notablement els usuaris gràcies a la immigració, atès que el carnet es recomana per a tràmits d'arrelament, encara que aquest augment no sempre es tradueix en ús lector posterior. Els fills d'immigrants escolaritzats al territori, en canvi, s'integren plenament en el mercat juvenil i consumeixen els mateixos llibres que els autòctons, especialment en castellà.

Pel que fa a la freqüència, la província de Lleida presenta un dels percentatges més baixos de lectors setmanals a Catalunya, amb un 88,7%. Aquesta xifra contrasta amb la percepció d'alguns professionals, que detecten un interès creixent, però coincideix amb les impressions de bibliotecaris que consideren que no hi ha tants lectors regulars. Les causes principals són la manca de temps i la competència d'altres opcions d'oci digital.

L'idioma de lectura confirma el pes majoritari del castellà. Tot i que en l'àmbit català el 33,9% llegeix habitualment en català i el 63,6% en castellà, a Lleida l'arribada de població castellanoparlant ha consolidat el predomini del castellà en el mercat editorial i en el consum lector. Les llibreries i les biblioteques ofereixen fons en totes dues llengües, però les demandes juvenils i comercials sovint s'orienten al castellà.

Les motivacions dels adults per llegir són diverses. La lectura per plaer i entreteniment, especialment de novel·la, continua sent el motor principal. També hi ha interès per la no-ficció i els llibres pràctics, així com per l'autoajuda i el desenvolupament personal. La participació en clubs de lectura reforça la lectura com a experiència social i comunitària, amb una incidència molt alta a Lleida. Les recomanacions de bibliotecaris, llibreters i fins i tot plataformes digitals actuen com a prescriptors, i sovint contribueixen a la descoberta de nous títols.

Entre les barreres, es destaquen la manca de temps, la distracció de les xarxes socials i el consum d'audiovisuals, que desplacen la lectura. També es percep una sobresaturació editorial que dificulta la selecció i la prescripció. Alguns col·lectius adults mantenen una relació distant amb la lectura, ja sigui per manca d'hàbit, per dificultats idiomàtiques o per percebre biblioteques i llibreries com espais aliens.

En conjunt, el consum lector adult a Lleida té algunes particularitats destacades: el paper predominant de les dones en la lectura i en les activitats culturals, el dinamisme del còmic, manga i novel·la gràfica (que situen Lleida com a líder a Catalunya en aquest àmbit), i l'impacte de la immigració en el mercat editorial i en els serveis bibliotecaris. Tot plegat dibuixa un panorama ric i divers, amb fortaleses com la vitalitat dels clubs de lectura i la fidelitat d'un públic femení i madur, però també reptes per arribar a certs col·lectius adults i consolidar la lectura com un hàbit regular en tota la població.

3.5. FONTS CONSULTADES

La diagnosi aquí presentada pren com a font principal el treball de Jaume Barrull Castellví, Diagnosi sobre la realitat social el coneixement del català el sector del llibre i els hàbits de lectura a la ciutat de Lleida elaborat en el marc del pla de lectura durant el 2025.

3.6. FACTORS INTERNS I EXTERNS QUE AFECTEN LA LECTURA A LLEIDA

A continuació es presenten els resultats d'un exercici que es va dur a terme amb el Grup promotor el setembre de 2025, orientat a identificar els principals factors interns i externs que afecten - de manera positiva o negativa - a la lectura a la ciutat.

Debilitats	Oportunitats
<p>Població envellida: atenció a la soledat Gent gran copen les activitats ofertes al públic general.</p> <p>Manca de cohesió entre agents Atenció grups vulnerables.</p> <p>Manca de biblioteques de barri per a donar suport als centres educatius.</p> <p>Ús del català.</p> <p>Comprensió lectora.</p> <p>No hi ha prou cursets de català. Desencís dels docents.</p>	<p>Envelliment: massa de població susceptible de dedicar temps a la lectura intergeneracional.</p> <p>Biblioteques escolars obertes a la ciutadania → millora espai i millora equipament, augment recursos bibliogràfics.</p> <p>Formats adequats per a la gent gran.</p> <p>Centres cívics → llocs de reunió de diferents col·lectius.</p> <p>Creació literària.</p> <p>Potenciar al voluntariat per incentivar la lectura "gent gran" → noves generacions.</p> <p>Adolescents → nous formats.</p>

3.7. CONCLUSIONS

Lleida és una ciutat diversa i amb envelliment progressiu, fet que genera reptes de cohesió social, però també oportunitats per al foment de la lectura com a eina de convivència i benestar, especialment entre la gent gran.

Manca de xarxa de biblioteques municipals: Lleida presenta una manca estructural d'equipaments bibliotecaris, molt per sota del que li correspondria per població i extensió territorial. Actualment, la ciutat només disposa d'una biblioteca municipal en funcionament (Biblioteca de Pardinyes, que requereix trasllat i ampliació) i una biblioteca central comarcal (Biblioteca Pública de Lleida). Segons el Mapa de Lectura Pública de Catalunya (2014), la ciutat hauria de tenir 4 biblioteques adequades, de les quals una s'està projectant. Aquesta situació genera un malestar justificat entre la ciutadania i limita l'accés equitatiu a la lectura i al coneixement.

El sistema lector és ric però fragmentat. Hi ha un ecosistema ampli (biblioteques, llibreries, escoles, entitats, festivals), però cal més coordinació entre agents per generar una estratègia comuna i transversal.

Els hàbits lectors són bons en la infància, però decauen a l'adolescència i joventut. Els adults llegeixen sobretot per plaer i les dones mantenen un paper molt actiu com a lectores i participants en clubs de lectura.

El català és la llengua principal de la lectura cultural, però es detecten dificultats de comprensió i ús entre una part de la població nouvinguda, que cal abordar amb accions específiques d'alfabetització i accés lingüístic.

Les biblioteques són espais clau d'inclusió i equitat, però necessiten actualitzar-se físicament i simbòlicament per arribar a nous públics (adolescents, persones amb dificultats idiomàtiques, persones amb discapacitat, etc.).

Els centres cívics i les entitats de barri són aliats naturals per al foment lector, ja que apropen la cultura al territori i permeten accions intergeneracionals i comunitàries.

El sector del llibre i la creació local és actiu i divers, amb festivals, premis i esdeveniments literaris que consoliden Lleida com a referent cultural, però cal millorar-ne la projecció i connexió amb el públic general.

3.7.1. Reptes principals identificats

Lectura i inclusió: garantir l'accés per a tothom

Fer de la lectura una eina d'equitat i cohesió social, assegurant que tots els col·lectius (especialment les persones en situació de vulnerabilitat socioeconòmica, cultural o lingüística) tinguin accés real a llibres, espais i activitats de lectura.

Adolescents i joves crítics i participatius

Reconèixer el jovent com a protagonista de la ciutat lectora, donant-los veu i espais per crear, opinar i participar. Fomentar la lectura com a experiència d'identitat, creativitat i pensament crític, connectant amb els seus llenguatges i desplegar accions de participació social i cultural a través de la lectura.

Gent gran i soledat no desitjada

Posar la lectura al servei del benestar emocional, la memòria i la connexió social de les persones grans. Crear programes de lectura compartida, clubs intergeneracionals i activitats als equipaments cívics i biblioteques que promoguin la relació, el reconeixement i la participació cultural activa d'aquest col·lectiu.

Famílies lectores i vincles intergeneracionals

Consolidar la lectura com a pràctica compartida dins l'àmbit familiar, des de la primera infància fins a la maduresa.

El català, llengua de lectura, convivència i cohesió

Reforçar l'ús social del català com a llengua compartida, d'expressió i de diàleg entre cultures.

Recursos bibliotecaris ben dimensionats i accessibles

Desplegar la xarxa de biblioteques municipals com a motor del sistema lector i de la vida comunitària.

Cooperació i xarxa d'agents

Construir una ciutat lectora basada en la col·laboració entre institucions, escoles, biblioteques, llibreries, entitats culturals i socials. Consolidar una governança participativa del Pla Lector, amb un model de coordinació estable, una visió compartida i una xarxa activa de corresponsabilitat entre tots els agents del llibre i la lectura.

L'ESTRATÈGIA

4

4. L'ESTRATÈGIA

EIX1: Lectura, llengües i cohesió

PROJECTE 1 · LLEIDA LLEGEIX I CONVIU

1. Fulletó de benvinguda lectora en català + llengua d'origen
2. Tallers i clubs de lectura fàcil en català

PROJECTE 2 · LLEIDA, RELATS, CULTURES I IDENTITATS

1. Biblioteca Humana de Lleida (Human Library)
2. Col·lecció editorial intercultural i cicle de narració oral

EIX2: Lectura, educació, infància i famílies

PROJECTE 3 · DOCENTS LECTORS I MEDIADORS

1. Recursos per la mediació lectora i gestió de biblioteques escolars
2. Clubs de lectura per a docents

PROJECTE 4 · NASCUTS PER LLEGIR 0-2

1. Benvinguda lectora
2. Prescripció lectora des del CAP
3. Activitats lectores per a famílies amb infants de 0-2 anys

PROJECTE 5 · LECTURA 3-12

1. Itineraris Lectors 3-12
2. Premi Atrapallibres
3. Creació i difusió d'oferta d'extraescolars al voltant de la lectura

PROJECTE 6 · FAMÍLIES LECTORES: LA LECTURA COM A VINCLE

1. Festival Lletra Petita
2. Tallers d'hàbits lectors en família
3. Clubs de lectura familiars

EIX 3: Lectura, adolescents i joves crítics, creatius i participatius

PROJECTE 7 · JOVES QUE DECIDEIXEN: COMISSIÓ DE JOVES LECTORS

1. Creació de la Comissió de Joves Lectors de Lleida
2. Carta blanca: programació juvenil participativa a les biblioteques

PROJECTE 8 · LECTURA, CREATIVITAT I EXPRESSIÓ

1. Premis Protagonista jove
2. Totes les veus
3. Ficció digital: narrativa digital

PROJECTE 9 · FILM SOCIETY: JOVES CRÍTICS

1. Club de lectura de novel·les adaptades al cinema
2. Cinefòrum
3. Elaboració d'un butlletí sobre cinema i lectura
4. Creació audiovisual a l'institut

EIX4: Lectura per al benestar al llarg de la vida

PROJECTE 10. LECTURA QUE CUIDA

1. Receptes lectores (prescripció lectora des del CAP)
2. Espais de lectura als centres de salut
3. Medicina narrativa, narrativa del pacient i altres projectes d'educació sanitària a través de la literatura

PROJECTE 11. LLEIDA CIUTAT DE CLUBS DE LECTURA

1. Impulsar i coordinar els clubs de lectura existents a la ciutat
2. Trobada anual de clubs de lectura de Lleida
3. Reading parties i tertúlies literàries en espais informals i comerços

PROJECTE 12. MEMÒRIA ACTIVA

1. Tallers de memòria lectora per a gent gran
2. Lectures intergeneracionals
3. Biblioteques que traslladen saber

EIX 5: Apropar la lectura a través dels projectes d'extensió bibliotecària

PROJECTE 13 · REFUGIS LECTORS

1. Racons de lectura en equipaments públics i en esdeveniments
2. Obertura de biblioteques escolars fora d'horari
3. Impulsar els rebosts de lectura i intercanvi de llibres

PLA D'ACCIÓ

5

5. PLA D'ACCIÓ

EIX1: Lectura, llengües i cohesió	
OBJECTIUS	<ul style="list-style-type: none"> • Garantir l'accés equitatiu a la lectura per a tota la ciutadania: fer de la lectura una eina d'equitat i cohesió social, assegurant que tots els col·lectius (especialment les persones en situació de vulnerabilitat socioeconòmica, cultural o lingüística) tinguin accés real a llibres, espais i activitats de lectura. • Promoure la lectura com a instrument de diàleg intercultural: reduir prejudicis i fomentar el reconeixement mutu entre comunitats a través d'accions que connectin llengües, tradicions i relats diversos. • Enfortir l'ús social i comunitari del català: reforçar l'ús social del català com a llengua de cultura, d'expressió, de convivència i de diàleg
PROJECTES	<p><u>PROJECTE 1 · LLEIDA LLEGEIX I CONVIU</u> <u>PROJECTE 2 · LLEIDA, CIUTAT DE RELATS I LLENGÜES</u></p>
AGENTS IMPLICATS	<p>Ajuntament (Cultura, Drets Civils de la Regidoria de Participació), Biblioteca Municipal, Biblioteca Pública de Lleida, IMO, Centre de Normalització Lingüística, The Human Library, Pagès Editors, escoles i AFAs.</p>
INDICADORS	<ul style="list-style-type: none"> • Nombre de participants. • Nombre de fulletons entregats. • Nombre de publicacions. • Nombre d'accions.

EIX1: Lectura, llengües i cohesió

Aquest eix entén la lectura com una eina essencial per construir ciutadania, convivència i inclusió en una Lleida diversa i multilingüe. La diagnosi mostra desigualtats d'accés, dificultats lingüístiques en famílies nouvingudes i diferències entre barris que impacten en la competència lectora.

L'eix promou iniciatives que reforcin l'ús social del català, reconeixin el valor de les altres llengües familiars com a pont cultural i garanteixin que tota la ciutadania (independentment de l'origen, la llengua primera o la situació socioeconòmica) se senti interpel·lada i acollida per la lectura.

Objectius:

- Garantir l'accés equitatiu a la lectura per a tota la ciutadania: fer de la lectura una eina d'equitat i cohesió social, assegurant que tots els col·lectius (especialment les persones en situació de vulnerabilitat socioeconòmica, cultural o lingüística) tinguin accés real a llibres, espais i activitats de lectura.
- Promoure la lectura com a instrument de diàleg intercultural: reduir prejudicis i fomentar el reconeixement mutu entre comunitats a través d'accions que connectin llengües, tradicions i relats diversos.
- Enfortir l'ús social i comunitari del català: reforçar l'ús social del català com a llengua de cultura, d'expressió, de convivència i de diàleg.

PROJECTE 1 · LLEIDA LLEGEIX I CONVIU

Acompanyament lector i ús del català com a llengua de convivència.

“Lleida llegeix i conviu” és el projecte de cohesió i convivència des de la lectura a Lleida. Té un doble eix:

1. Acompanyament lector i lingüístic a persones i famílies que necessiten suport, especialment nouvingudes, infants, joves i adults amb dificultats lectores o idiomàtiques.
2. Foment del català com a llengua de relació, cultura i ciutadania, amb espais d'acollida lingüística i pràctica real de lectura i conversa.

Accions:

1.1. Fulletó de benvinguda lectora en català + llengua d'origen

Creació d'un fulletó de benvinguda per a famílies nouvingudes amb informació de les biblioteques de Lleida en català a més de les llengües d'origen més habituals.

1.2. Tallers i clubs de lectura fàcil en català

Tallers pràctics i clubs de lectura adreçats a famílies acabades d'arribar perquè puguin iniciar-se en el català a partir de textos funcionals, contes breus, àlbums i materials de lectura fàcil. Inclouen: vocabulari útil del dia a dia, comprensió de circulars escolars, lectura compartida amb infants, orientacions de com acompanyar la lectura a casa encara que el català no sigui la llengua familiar.

Aquest grup d'accions inclou, també, clubs de lectura estables per a alumnes de l'Institut Municipal d'Ocupació que necessiten millorar la capacitat comunicativa en català per trobar feina.

Aquestes accions durant la implicació del CNL i dels voluntaris per la llengua i es poden ampliar a escoles d'alta complexitat a través de les AFAs.

PROJECTE 2 · LLEIDA, RELATS, CULTURES I IDENTITATS

“Lleida, relats, cultures i identitats” promou la convivència i el diàleg intercultural a través de la literatura, la narració oral i els relats propis de cada comunitat. Parteix de la idea que totes les llengües i cultures presents a la ciutat aporten històries valuoses, i que compartir-les és un instrument potent per combatre prejudicis, generar empatia i construir identitat col·lectiva.

Accions:

2.1. Biblioteca Humana de Lleida (Human Library)

Creació d'un programa estable de Biblioteca Humana on persones de diferents orígens, generacions, condicions i realitats socials actuen com a “llibres vius”. La ciutadania pot “demanar-los en préstec” per conversar i compartir experiències. Són sessions orientades a reduir prejudicis, trencar estereotips i generar vincles entre persones que d'altra manera difícilment es trobarien.

2.2. Col·lecció editorial intercultural i cicle de narració oral.

Un programa anual de narració oral amb contacontes de diferents cultures, combinant llengües d'origen, català, música i elements visuals i creació d'una col·lecció de contes i relats breus publicats en català i una altra llengua d'origen present a Lleida i editats per Pagès editors. S'integrarà dins l'Hora del Conte de les biblioteques públiques.

2. EIX: Lectura, educació, infància i famílies

OBJECTIUS	<ul style="list-style-type: none">• Visibilitzar i reforçar el paper dels centres educatius i dels docents com a agents fonamentals del foment lector: oferir als centres i al professorat les eines, el reconeixement i el suport necessari per ser pilars actius del foment lector.• Promoure el plaer per la lectura des de la infància: convertir la lectura en una experiència plaent i desitjada, que arrel·li des de la petita infància i acompanyi, com a hàbit, en tot el procés de creixement.• Consolidar la lectura com a pràctica compartida dins l'àmbit familiar: fer que la lectura sigui un hàbit familiar transversal i sostingut, que es visqui com un espai de vincle, creixement compartit i benestar.
PROJECTES	PROJECTE 3 · DOCENTS LECTORS I MEDIADORS PROJECTE 4 · NASCUTS PER LLEGIR 0-2 PROJECTE 5 · LECTURA 3-12 PROJECTE 6 · FAMÍLIES LECTORES
AGENTS IMPLICATS	Ajuntament de Lleida, Biblioteca Municipal de Pardinyes, Biblioteca Pública de Lleida, Centre de recursos pedagògics del Segrià, Centres d'atenció primària, llar d'infants, escoles, AFAs, llibreries, lbbycat.
INDICADORS	<ul style="list-style-type: none">• Nombre de biblioteques escolars ateses.• Nombre de centres participants.• Nombre de docents participants.• Nombre de sanitaris participants.• Nombre d'alumnes participants.• Continuitat dels participants al llarg de l'any.• Nombre de llibres entregats.• Nombre de prescripcions lectores realitzades.• Nombre d'activitats.• Nombre de creacions.

EIX 2- Lectura, educació, infància i famílies

Aquest eix respon al repte de les desigualtats educatives i la baixa competència lectora en part de l'alumnat. Posa el focus en els infants i en les seves famílies, considerant-los el nucli del desenvolupament lector.

Inclou suport a docents, itineraris lectors, reforç de biblioteques escolars, programes per a famílies amb nadons i accions que connectin escola, biblioteca i llar. L'objectiu és construir trajectòries lectores sòlides des de la primera infància i generar una cultura familiar que doni valor a la lectura com a eina de creixement.

Objectius:

- Visibilitzar i reforçar el paper dels centres educatius i dels docents com a agents fonamentals del foment lector: oferir als centres i al professorat les eines, el reconeixement i el suport necessari per ser pilars actius del foment lector.
- Promoure el plaer per la lectura des de la infància: convertir la lectura en una experiència plaent i desitjada, que arrel·li des de la petita infància i acompanyi, com a hàbit, en tot el procés de creixement.
- Consolidar la lectura com a pràctica compartida dins l'àmbit familiar: fer que la lectura sigui un hàbit familiar transversal i sostingut, que es visqui com un espai de vincle, creixement compartit i benestar.

PROJECTE 3 · DOCENTS LECTORS I MEDIADORS

Capacitació, acompanyament i reconeixement del professorat com a agents clau del foment lector.

Aquest projecte pretén donar eines, espais i reconeixement al professorat perquè pugui actuar com a mediador de la lectura.

Accions:

3.1. Recursos per la mediació lectora i gestió de biblioteques escolars

Tallers i formació en mediació lectora, impulsats pel CRP, per a professionals de l'ensenyament i capacitació en gestió de biblioteques escolars. Inclou espai d'intercanvi d'experiències i banc de recursos per la mediació lectora. En col·laboració amb les biblioteques públiques i amb les llibreries.

3.2. Clubs de lectura per a docents

Propostes de lectura compartida adreçades a professorat de diferents centres i etapes educatives, amb la voluntat d'enfortir la comunitat docent a través dels llibres, a través del préstec de maletes amb bibliografia especialitzada. En col·laboració amb el CRP i les biblioteques públiques de la ciutat.

PROJECTE 4 · NASCUTS PER LLEGIR 0-2

Nascuts per Llegir és un programa adreçat a famílies amb infants de 0 a 2 anys que promou la importància de la lectura i la narració oral des del naixement.

Accions:

4.1 Benvinguda lectora

Cada nadó del municipi rep un llibre de benvinguda conjuntament amb informació dels serveis bibliotecaris i la possibilitat d'obtenir el primer carnet de biblioteca.

4.2 Prescripció lectora des del CAP

Els professionals de pediatria incorporen recomanacions lectores en les visites de seguiment als pares i mares, reforçant la lectura com una activitat beneficiosa per al vincle familiar, el llenguatge i el desenvolupament cognitiu de l'infant.

4.3 Activitats lectores per a famílies amb infants de 0-2 anys

Sessions d'hora del conte per a nadons, espais de lectura compartida, tallers de cançons i moixaines, i trobades familiars que mostren com introduir els llibres en la vida quotidiana.

PROJECTE 5 · LECTURA 3-12

Crear trajectòries lectores coherents i compartides entre escola, família i biblioteca, prioritzant la comprensió lectora i el plaer de llegir entre els 3 i 12 anys.

S'escolliran escoles que tinguin o estiguin treballant el pla lector de centre i que puguin servir de pilot.

Accions:

5.1 Itineraris Lectors 3-12

Disseny d'un recorregut lector per a cada curs d'educació infantil i primària, amb propostes de llibres, activitats de comprensió i dinàmiques per fomentar el gust per llegir. Inclou recursos adaptats a cada edat perquè els centres disposin d'un marc coherent i continuat de treball lector.

5.2. Premi Atrapallibres

Participació dels centres educatius en aquest premi de literatura infantil impulsat per lbbycat, que convida l'alumnat a llegir una selecció d'obres i votar la seva preferida. L'activitat afavoreix la lectura crítica, la descoberta d'autors actuals i la implicació activa de nens i nenes en la tria de llibres.

5.3. Creació i difusió d'oferta d'extraescolars al voltant de la lectura

Creació d'activitats extraescolars subvencionades, relacionades amb la lectura: club de lectura, tertúlies, etc. Programar-les durant el pati del migdia o després de l'escola. Informar des de les escoles de les ofertes existents al municipi en extraescolars al voltant de la lectura. Afavoreix l'ampliació de l'oferta extraescolar, el foment de la lectura i la creació de vocacions.

PROJECTE 6 · FAMÍLIES LECTORES: LA LECTURA COM A VINCLE

Suport, recursos i experiències perquè la lectura entri a casa i es visqui en família. Aquest projecte pretén acompanyar les famílies perquè puguin donar suport lector als seus fills, construir hàbits i gaudir de la lectura conjuntament.

Accions:

6.1. Festival Lletra Petita

Festa anual de la lectura i la literatura infantil i juvenil. Festival literari adreçat a infants i famílies que celebra la lectura a través d'activitats lúdiques i creatives: contacontes, tallers d'il·lustració, jocs literaris, música i trobades amb autors infantils. L'objectiu és crear un espai festiu que acosti els més petits als llibres i reforci el vincle entre lectura, imaginació i comunitat.

6.2. Tallers d'hàbits lectors en família

Sessions pràctiques a les biblioteques per ajudar les famílies a incorporar la lectura en el dia a dia: com llegir amb els fills, crear un ambient lector a casa, gestionar pantalles, practicar la lectura en veu alta i conèixer novetats i recursos. L'objectiu és donar eines senzilles perquè la lectura es converteixi en un hàbit compartit.

6.3. Clubs de lectura familiars

Creació d'un club de lectura familiar a les biblioteques, on infants i adults llegeixen un mateix llibre, i es reuneixen a la biblioteca i a altres espais de lectura de la ciutat per comentar-lo.

3. EIX: Lectura, adolescents i joves crítics, creatius i participatius

OBJECTIUS	<ul style="list-style-type: none">• Reconèixer el jovent com a protagonista de la ciutat lectora, donant-los veu i espais per crear, opinar i participar en la seva programació.• Fomentar la lectura com a experiència d'identitat, creativitat i pensament crític, connectant amb els llenguatges dels adolescents i joves.• Fomentar la lectura entre els joves
PROJECTES	PROJECTE 7 · JOVES QUE DECIDEIXEN: COMISSIÓ DE JOVES LECTORS PROJECTE 8 · LECTURA, CREATIVITAT I EXPRESSIÓ PROJECTE 9 · FILM SOCIETY: JOVES CRÍTICS
AGENTS IMPLICATS	Regidoria de Joventut, instituts d'ensenyament secundari, Biblioteca Municipal de Pardinyes, Biblioteca Pública de Lleida, Ibbycat, UdL, centres culturals, Screenbox, Escola de cinema
INDICADORS	<ul style="list-style-type: none">• Continuitat dels participants al llarg de l'any.• Nombre d'activitats organitzades.• Nombre de creacions.• Nombre de sessions.• Nombre de participants.• Nombre de llibres creats i publicats.• Nombre de lectures.• Nombre de butlletins.

EIX 3- Lectura, adolescents i joves crítics, creatius i participatius

Aquest eix vol connectar els adolescents i joves amb la lectura des d'un lloc significatiu per a ells: la identitat, la creativitat, l'expressió, el pensament crític i la participació real. La diagnosi assenyala que la lectura sovint es percep com obligatòria, poc atractiva o desconnectada dels llenguatges juvenils, i que hi ha una manca d'espais, referents i propostes que situïn els joves com a agents actius de la cultura.

Objectius:

- Reconèixer el jovent com a protagonista de la ciutat lectora, donant-los veu i espais per crear, opinar i participar en la seva programació.
- Fomentar la lectura com a experiència d'identitat, creativitat i pensament crític, connectant amb els llenguatges dels adolescents i joves.

PROJECTE 7 · JOVES QUE DECIDEIXEN: COMISSIÓ DE JOVES LECTORS

Aquest projecte pretén convertir els joves en coprotagonistes de les polítiques lectores de Lleida, no com a receptors passius, sinó com a creadors, programadors i prescriptors. Reposiciona la lectura com una pràctica juvenil, social, identitària i vinculada a la ciutat.

Accions:

7.1. Creació de la Comissió de Joves Lectors de Lleida

Creació d'un grup representatiu d'adolescents i joves (12–25 anys) que decideixen, proposen i dissenyen activitats de lectura per altres joves amb la participació, a més, dels Joves Referents de Lleida.

7.2. Carta blanca: programació juvenil participativa a les biblioteques

La biblioteca cedeix espais, xarxes i programació a joves que vulguin proposar activitats creatives vinculades a la lectura: "tardeos" literaris, reading parties, música i poesia, exposicions, trobades amb *booktokers*, racó de lectura i activitat de dinamització lectora a Lleida Jove (La Palma), espais híbrids, etc. A través de la Comissió de Joves Lectors.

PROJECTE 8 · LECTURA, CREATIVITAT I EXPRESSIÓ

Projecte d'educació lectora i de foment de la lectura i de la creació literària. Fer de la lectura un motor de creativitat, generant espais on els joves expressin la seva veu a través de l'escriptura, la narrativa digital, el teatre o les arts visuals.

Accions:

8.1. Premis Protagonista jove

Participació en aquest premi literari impulsat per l'Ibbycat i adreçat a joves lectors, que proposa la lectura de novel·les actuals i els convida a exercir de jurat. Afavoreix la lectura crítica, la descoberta d'autors contemporanis i la implicació activa dels joves en la vida literària.

8.2. Totes les veus

Projecte d'expressió literària i artística que dona espai a la diversitat de veus juvenils. Pot incloure escrits, poemes, relats personals, microficcions o formats multimèdia per visibilitzar les realitats i sensibilitats dels joves i convertir la lectura en una eina d'identitat i expressió. L'activitat està liderada pel Departament de Cultura de la Generalitat de Catalunya-ILC i compta amb la complicitat a Lleida de l'Institut de Ciències de l'Educació de la UdL, com a entitat coorganitzadora.

8.3. Ficció digital: narrativa digital

Projecte que permet acostar-se a la literatura a través del joc digital. Els joves treballen obres i personatges, jugant a jocs digitals dirigits i seleccionats amb criteris pedagògics, que els ajuden a comprendre l'argument, els temes i els conflictes principals.

8.4. Edició als instituts

Projecte creatiu on cada centre elabora un llibre col·lectiu (poemes, contes, il·lustracions o textos diversos) a partir d'un tema o eix comú. El procés inclou escriptura, maquetació, i publicació del volum. Obert als instituts que s'hi vulguin adherir. La publicació anirà a càrrec de la Regidoria de Cultura a través del PLM.

PROJECTE 9 · FILM SOCIETY: JOVES CRÍTICS

Projecte destinat a introduir els joves en la lectura crítica del cinema i en la comprensió del llenguatge audiovisual. A partir de clubs de lectura de novel·les i les seves adaptacions, sessions de cinefòrum i activitats de creació audiovisual, els participants aprenen a mirar pel·lícules amb criteri, a interpretar imatges i narratives, i a expressar la seva opinió de manera argumentada. Projecte en col·laboració entre l'institut de secundària, la biblioteca i una sala de projecció de cinema. Cada curs es llegiran tres novel·les, es veuran tres films i es farà una creació audiovisual a l'aula.

Accions:

9.1 Club de lectura de novel·les adaptades al cinema

Club de lectura a la biblioteca sobre novel·les que s'han adaptat al cinema. Per a alumnes de secundària.

9.2 Cinefòrum

Presentació de l'adaptació fílmica de la novel·la. Visualització de la pel·lícula i debat en col·laboració amb la sala de cinema independent Screenbox.

9.3 Elaboració d'un butlletí sobre cinema i lectura

Creació col·lectiva d'un butlletí sobre lectura i cinema.

9.4 Creació audiovisual a l'institut

Els participants elaboren com a treball, una creació audiovisual amb l'assessorament de l'Escola de Cinema.

4. EIX: Lectura per al benestar al llarg de la vida

OBJECTIUS	<ul style="list-style-type: none">• Posar la lectura al servei del benestar físic i emocional: fer de la lectura una aliada de la salut emocional i del benestar personal en totes les etapes de la vida.• Promoure la connexió social: teixir vincles, reduir la soledat i fomentar la cohesió i la convivència.• Mantenir a les persones mentalment actives al llarg de la vida: establir programes que afavoreixin un envelliment actiu i saludable, i que ajudin les persones adultes a continuar aprenent, creant i pensant críticament.
PROJECTES	PROJECTE 10. LECTURA QUE CUIDA PROJECTE 11. LLEIDA CIUTAT DE CLUBS DE LECTURA PROJECTE 12. MEMÒRIA ACTIVA
AGENTS IMPLICATS	Ajuntament (Cultura, Participació, Mercats, Gent gran i Salut), CAPS, Biblioteca Municipal de Pardinyes, Biblioteca Pública de Lleida, llibreries, comerços de proximitat, Hospital Arnau de Vilanova, UdL.
INDICADORS	<ul style="list-style-type: none">• Nombre de professionals sanitaris implicats.• Nombre d'espais de lectura creats.• Nombre de projectes actius.• Increment del nombre de clubs de lectura• Nombre d'espais col·laboradors• Nombre de tertúlies realitzades• Nombre de participants.• Nombre de parelles lectores.

EIX 4- Lectura per al benestar al llarg de la vida

La lectura és una pràctica que promou el benestar emocional, la salut mental, la memòria i el vincle social, especialment rellevant en el context de Lleida, on hi ha presència notable de gent gran, situacions de soledat i col·lectius vulnerables. Aquest eix pretén que la lectura sigui una font d'acompanyament i de qualitat de vida per a totes les etapes vitals.

Objectius:

- Posar la lectura al servei del benestar físic i emocional: fer de la lectura una aliada de la salut emocional i del benestar personal en totes les etapes de la vida.
- Promoure la connexió social: teixir vincles, reduir la soledat i fomentar la cohesió i la convivència.
- Mantenir a les persones mentalment actives al llarg de la vida: establir programes que afavoreixin un envelliment actiu i saludable, i que ajudin les persones adultes a continuar aprenent, creant i pensant críticament.

PROJECTE 10 · LECTURA QUE CUIDA

Integrar la lectura com a eina de salut emocional, acompanyament i benestar, especialment en moments vitals sensibles i en espais de cura. El projecte promou l'ús dels llibres com a recurs terapèutic, de confort i de connexió humana, treballant conjuntament amb professionals sanitaris, biblioteques i equips comunitaris.

Accions:

10.1. Receptes lectores (prescripció lectora des dels CAPs)

Prescripció lectora i prescripció de la biblioteca als centres d'atenció primària de la ciutat, com actiu de salut per combatre malalties mentals, malestar emocional o necessitat relacional per a millorar la salut.

10.2. Espais de lectura als centres de salut

Creació i dinamització de racons lectors en hospitals, sales d'espera, residències, centres de dia o serveis de salut mental comunitària. S'ofereixen llibres, àlbums, poesia i materials de lectura breu que ajudin a fer més amable l'estada, facilitin la calma i fomentin el benestar de pacients, famílies i professionals.

10.3. Medicina narrativa, narrativa del pacient i altres projectes d'educació sanitària a través de la literatura.

Es proposa impulsar una línia d'accions que vinculin literatura i salut a través de la medicina narrativa, la narrativa del pacient i altres projectes d'educació sanitària basats en la lectura i el relat, adreçats tant a pacients i famílies com a professionals sanitaris. Com a acció inicial, es planteja la col·laboració amb el programa sorgit entre la Universitat de Lleida i l'Hospital Arnau de Vilanova, un projecte actiu centrat en la narrativa del pacient que disposa d'una base de dades de llibres ordenats per malalties i d'una guia de lectura ja editada. La proposta consisteix a incorporar clubs de lectura dinamitzats, en petit format, a partir d'aquesta guia.

A partir d'aquesta primera experiència, el projecte es concep com un marc obert i escalable, que permeti desenvolupar altres accions com la *graphic medicine*, clubs de lectura temàtics, activitats de formació i sensibilització per a professionals sanitaris, o iniciatives d'educació sanitària a través de la literatura.

PROJECTE 11 · LLEIDA, CIUTAT DE CLUBS DE LECTURA

Fer de Lleida una ciutat que llegeix en comunitat, utilitzant els clubs de lectura com a eina per reduir la soledat, crear vincles, obrir ments, fomentar la tolerància i compartir el plaer de llegir. La línia impulsa una xarxa coordinada de clubs per a diferents perfils i promou espais de trobada que reforcin la identitat lectora de la ciutat.

Accions:

11.1. Impulsar i coordinar els clubs de lectura existents a la ciutat

Mapeig, suport i coordinació dels clubs de lectura actuals (biblioteques, centres cívics, escoles, llibreries, associacions, comerços). Es promou la creació de nous clubs segons necessitats, la formació de dinamitzadors i l'intercanvi de recursos i bones pràctiques per reforçar una xarxa estable i cohesionada.

11.2. Trobada anual de clubs de lectura de Lleida

Una festa literària que reuneix tots els clubs de la ciutat, amb la participació d'autors, editors i lectors. Inclou converses, lectures públiques, reconeixements i activitats compartides que celebren la lectura col·lectiva i reforcen el sentiment de comunitat lectora.

11.3. Reading parties i tertúlies literàries en espais informals i comerços

Organització de trobades i tertúlies literàries en espais no convencionals (cafès, restaurants, altres comerços) amb formats informals i socialitzadors. Aquestes activitats apropen la lectura a nous públics, activen el teixit comercial i generen experiències literàries properes, càlides i accessibles.

PROJECTE 12 · MEMÒRIA ACTIVA

Fer servir la lectura com a eina d'estimulació cognitiva i com a pont entre generacions. La línia promou activitats que recuperen records, reforcen l'expressió oral i creen comunitat a través del relat i l'intercanvi de sabers.

Accions:

12.1. Tallers de memòria lectora per a gent gran

Sessions guiades que utilitzen lectures breus, poemes, relats o imatges per activar records, estimular la memòria i fomentar la conversa. Els tallers afavoreixen el benestar emocional, l'autoestima i el vincle social entre les persones grans.

12.2. Lectures intergeneracionals

Activitat vinculada als tallers de memòria en què joves i persones grans llegeixen plegats i comparteixen records, vivències i relats personals. A partir d'aquest diàleg, els joves enregistren i editen les històries en diversos formats (àudio, vídeo, còmic, textual...). Aquests nous continguts formaran part de la col·lecció local de la Biblioteca Municipal.

12.3. Biblioteques que traslladen saber

Proposta que entén la biblioteca com un centre social actiu on els usuaris poden compartir coneixements i talents diversos (cosir, música, cuina, manualitats, reparació, tradicions...) en forma de tallers o espais d'aprenentatge mutu. La lectura serveix de punt de partida per connectar pràctiques, relats i memòries comunitàries. Es gestionarà des de les biblioteques i s'animarà a la participació de les associacions i residències de gent gran.

5. EIX: Apropar la lectura a través dels projectes d'extensió bibliotecària

OBJECTIUS	<ul style="list-style-type: none">• Visibilitzar i comunicar la mancança estructural d'equipaments i fer el seguiment del desplegament de la xarxa.• Apropar i dinamitzar la lectura, la cultura i el coneixement a tota la població, de forma provisional, mentre la xarxa de biblioteques municipals no sigui una realitat.
PROJECTES	PROJECTE 13 · REFUGIS LECTORS
AGENTS IMPLICATS	Ajuntament (Educació, Cultura, Participació, Salut), escoles, Biblioteca Municipal de Pardinyes, Biblioteca Pública de Lleida, altres equipaments municipals.
INDICADORS	<ul style="list-style-type: none">• Nombre de racons.• Nombre de biblioteques obertes.• Nombre de rebosts de lectura.

EIX 5- Apropar la lectura a través dels projectes d'extensió bibliotecària

Lleida té una mancança greu d'equipaments bibliotecaris i no disposa de la xarxa que li correspondria com a capital territorial. Aquest eix reconeix obertament aquesta realitat i reivindica la necessitat de desplegar una xarxa municipal completa. Mentre es construeixen les noves biblioteques, el Pla impulsarà accions d'extensió bibliotecària als diversos barris per apropar temporalment la lectura, la cultura i el coneixement a tota la ciutat, sense substituir la funció dels equipaments que encara falten.

Objectius:

- Visibilitzar i comunicar la mancança estructural d'equipaments i fer el seguiment del desplegament de la xarxa.
- Apropar i dinamitzar la lectura, la cultura el coneixement a tota la població, de forma provisional, mentre la xarxa de biblioteques municipals no sigui una realitat.

PROJECTE 13 · REFUGIS LECTORS

A través d'accions d'extensió bibliotecària garantir recursos de lectura accessibles en equipaments i esdeveniments municipals, mentre no existeixi la xarxa completa de biblioteques municipals.

Accions:

13.1. Racons de lectura a equipaments públics i en esdeveniments

Instal·lació de racons mòbils de lectura gestionats per les biblioteques en equipaments públics (centres cívics, equipaments esportius, espais joves, etc.) i reforçar els racons efímers en esdeveniments del municipi (festivals, festes, etc.).

13.2. Obertura de biblioteques escolars fora d'horari

Impulsar l'obertura de biblioteques escolars situades en barris amb necessitat fora de l'horari lectiu, oferint un espai d'estudi, lectura i consulta per a infants, joves i famílies. Segueix la iniciativa comunitària Bibliobarri que transforma la biblioteca de l'Escola Príncep de Viana en un punt de trobada obert a tothom, on es duen a terme activitats lúdiques, culturals i educatives per a totes les edats.

Creació d'un petit fons de llibres i recursos destinats a les famílies sobre criança, creixement de l'infant, educació, guies de criança, foment lector, etc.

13.3. Impulsar els rebosts de lectura i intercanvi de llibres

Donar a conèixer i ampliar els punts d'intercanvi gratuït de llibres del Rebost de Lectura repartits per la ciutat. Aquests punts fomenten l'economia circular del llibre, la participació comunitària i l'accés fàcil a la lectura, i visibilitzen el llibre i la lectura en l'espai públic.

CALENDARI



6. CALENDARI

CRONOGRAMA D'ACCIONS

EIX 1. Lectura, llengües i cohesió						
1. Lleida llegeix i conviu						
Accions	Responsable	Aliances	Data inici	Data final	Valoració econòmica	Indicadors
1.1. Fulletó de benvinguda lectora en català més llengua d'origen	Regidoria de Cultura	Drets civils, regidoria de Participació	2026	2026	0 €	Nombre de fulletons entregats
1.2. Tallers i clubs de lectura fàcil en català	Biblioteca Municipal Pardinyes	IMO Lleida CNL	2026	2030	2500€ / any	Nombre d'activitats Nombre de participants
2. Lleida, relats, cultures i identitats						
Accions	Responsable	Aliances	Data inici	Data final	Valoració econòmica	Indicadors
2.1. Biblioteca Humana de Lleida	Biblioteca Municipal Pardinyes BPLI	The Human Library	2028	2030	2000€ / any	Nombre de participants

Your paragraph text

2.2. Col·lecció editorial intercultural i cicle de narració oral	Comissionada per la llengua Paeria	Pagès Editors BPLI Biblioteca Pardinyes	2027	2030	1500€ / any	Nombre de publicacions Nombre d'accions
--	------------------------------------	--	------	------	-------------	--

EIX 2. Lectura, educació, infància i famílies

3. Docents lectors i mediadors

Accions	Responsable	Aliances	Data inici	Data final	Valoració econòmica	Indicadors
3.1. Recursos per la mediació lectora i gestió de biblioteques escolars	CRP	Biblioteques Llibreries	2026	2030	300€ / any	Nombre de biblioteques escolars ateses
3.2. Clubs de lectura per a docents	CRP	Biblioteques	2026	2030	1200€ / any	Nombre de centres participants Nombre de docents participants

4. Nascuts per llegir 0-2

Accions	Responsable	Aliances	Data inici	Data final	Valoració econòmica	Indicadors
4.1 Benvinguda lectora	Pediatría CAP	Biblioteques	2026	2030	300€ / any	Nombre de llibres repartits
4.2. Prescripció lectora des del CAP	Pediatría CAP	Biblioteques	2026	2030	-	Nombre de sanitaris participants Nombre de prescripcions lectores realitzades
4.3. Activitats lectores per a famílies amb infants de 0-2 anys	Biblioteques	Llars d'infants	2026	2030	Pressupost propi	Nombre d'activitats. Nombre de participants.

5. Lectura 3-12						
Accions	Responsable	Aliances	Data inici	Data final	Valoració econòmica	Indicadors
5.1. Itineraris Lectors 3-12	Cultura	Biblioteques Llibreries Escoles AFA CRP	2027	2030	800€ / any	Nombre d'escoles participants Nombre d'infants participants
5.2. Premi Atrapallibres	lbbycat	Escoles CRP	2027	2030	2.000€ / any	Nombre d'escoles participants Nombre d'infants participants
5.3. Creació i difusió d'oferta d'extraescolars al voltant de la lectura	Cultura i Educació	AFA's	2028	2030	2.000€ / any	Nombre d'activitats creades
6. Famílies lectores: la lectura com a vincle						
Accions	Responsable	Aliances	Data inici	Data final	Valoració econòmica	Indicadors
6.1. Festival Lletra Petita	Cultura	Llibreries Editorials BPL Biblioteca IEI	2026	2030	Pressupost propi	Nombre d'activitats Nombre de participants
6.2. Tallers d'hàbits lectors en família	Biblioteca Municipal de Pardinyes	BPLI	2027	2030	600 €/any	Nombre de sessions Nombre de participants

6.3. Difusió i creació de l'oferta d'extraescolars al voltant de la lectura	AFA de les Escoles	CRP Cultura	2027	2030	2.500€ / any	Nombre d'extraescolars lectores realitzades
6.4. Clubs de lectura familiars	Biblioteques	-	2026	2030	1.200€ / any	Nombre de participants

EIX 3. Lectura, adolescents i joves crítics, creatius i participatius

7. Joves que decideixen: Comissió de Joves Lectors

Accions	Responsable	Aliances	Data inici	Data final	Valoració econòmica	Indicadors
7.1. Creació de la Comissió de Joves Lectors de Lleida	Biblioteca	Regidoria de joventut	2026	2030	0€	Continuïtat dels participants al llarg de l'any
7.2. Carta blanca: programació juvenil participativa a les biblioteques	Comissió de Joves Lectors Biblioteca	Regidoria de joventut	2027	2030	2.000€/any	Nombre d'activitats organitzades per la Comissió

8. Lectura, creativitat i expressió

Accions	Responsable	Aliances	Data inici	Data final	Valoració econòmica	Indicadors
8.1. Premis Protagonista jove	lbbycat	Instituts CRP	2027	2030	2.000 €/any	Nombre de participants
8.2. Totes les veus	ICE	ILC	2026	2027	Pressupost propi	Nombre de participants Nombre de creacions

8.3. Ficció digital: narrativa digital i clàssics	Biblioteques	Joventut	2029	2030	4.000€ / any	Nombre de sessions Nombre de participants
8.4. Edició als instituts	Instituts	Biblioteques CRP	2028	2030	1.500€ / any	Nombre de llibres creats i publicats

9. Film Society: Joves Crítics

Accions	Responsable	Aliances	Data inici	Data final	Valoració econòmica	Indicadors
9.1. Club de lectura de novel·les adaptades al cinema	Biblioteca	Instituts	2028	2030	800€/any	Nombre de lectures Nombre de participants
9.2. Cinefòrum	Biblioteca	Screenbox Instituts	2028	2030	1.000€/any	Nombre de sessions
9.3. Elaboració d'un butlletí sobre cinema i lectura	Institut	Biblioteca	2028	2030	400€/any	Nombre de butlletins creats
9.4. Creació audiovisual a l'institut	Institut	Escola de Cine	2028	2030	-	Nombre de creacions

EIX 4. Lectura per al benestar al llarg de la vida

10. Lectura que cuida

Accions	Responsable	Aliances	Data inici	Data final	Valoració econòmica	Indicadors
---------	-------------	----------	------------	------------	---------------------	------------

10.1. Receptes lectores (prescripció lectora des dels CAPs)	CAP	Biblioteca	2026	2030	300€ / any	Nombre de professionals sanitaris implicats
10.2. Espais de lectura als centres de salut	Cultura	CAP	2027	2030	1.000€ / any	Nombre d'espais de lectura creats
10.3. Medicina Narrativa, narrativa del pacient i altres projectes d'educació sanitària a través de la literatura	UdL	Centres de salut	2026	2030	-	Nombre de projectes actius
11. Lleida, ciutat de clubs de lectura						
Accions	Responsable	Aliances	Data inici	Data final	Valoració econòmica	Indicadors
11.1. Impulsar i coordinar els clubs de lectura existents a la ciutat	Cultura Biblioteques Llibreries	Centres Cívics Escoles Associacions	2026	2030	-	Increment del nombre de clubs de lectura
11.2. Trobada anual de clubs de lectura de Lleida	Cultura Biblioteques Llibreries	-	2028	2030	1.500 €/edició	Nombre de participants
11.3. <i>Reading parties</i> i tertúlies literàries en espais informals i comerços	Cultura Biblioteques	Consum Entitats	2027	2030	1.000€ / any	Nombre d'espais col·laboradors Nombre de tertúlies realitzades

12. Memòria activa						
Accions	Responsable	Aliances	Data inici	Data final	Valoració econòmica	Indicadors
12.1. Tallers de memòria lectora per a gent gran	Gen Gran	Biblioteques	2027	2028	1.500 €	Nombre de sessions Nombre de participants
12.2. Lectures intergeneracionals	Gent Gran Joventut	Centres de salut	2028	2029	-	Nombre de parelles lectores
12.3. Biblioteques que traslladen saber	Gent Gran Joventut	Biblioteques	2027	2030	-	Nombre d'accions

EIX 4. Lectura per al benestar al llarg de la vida

13. Refugis lectors

Accions	Responsable	Aliances	Data inici	Data final	Valoració econòmica	Indicadors
13.1. Racons de lectura a equipaments públics i en esdeveniments	Biblioteca Municipal de Pardinyes	BPLI Altres equipaments municipals Esdeveniments de ciutat	2026	2030	1.000€ / any	Nombre de racons
13.2. Obertura de biblioteques escolars fora d'horari	Escoles	Regidoria de participació	2027	2030	1.000€ / any	Nombre de biblioteques obertes
13.3. Impulsar els rebosts de lectura i intercanvi de llibres	Cultura	Llavors de vincle	2027	2030	500€ / any	Nombre de rebosts

VALORACIÓ ECONÒMICA



7. VALORACIÓ ECONÒMICA

TAULA DE VALORACIÓ

PLM DE LLEIDA 2026 - 2030

VALORACIÓ GENERAL	2026	2027	2028	2029	2030	
Gestió i governança	5.000,00 €	5.000,00 €	0,00 €	0,00 €	0,00 €	
Comunicació	2.000,00 €	1.500,00 €	1.000,00 €	1.000,00 €	1.000,00 €	
Activitats	7.800,00 €	23.200,00 €	32.400, 00 €	34.900, 00€	34.900, 00€	
TOTAL DESPESES GENERALS	14.800,00 €	29.700 €	33.400 €	35.400 €	35.900 €	149.700,00€

VALORACIÓ ACTIVITATS PLM DE LLEIDA DETALLAT	2026	2027	2028	2029	2030
EIX 1. Lectura, llengües i cohesió					
1.1 Fulletó de benvinguda lectora en català més llengua d'origen	0,00 €	0,00 €	0,00 €	0,00€	0,00 €

1.2 Tallers i clubs de lectura fàcil en català	2.500,00 €	2.500,00 €	2.500,00 €	2.500,00€	2.500,00 €	
TOTAL 1. LLEIDA LLEGEIX I CONVIU	2.500,00 €	2.500,00 €	2.500,00 €	2.500,00€	2.500,00 €	12.500,00 €
2.1 Biblioteca Humana de Lleida	0,00 €	0,00 €	2.000,00 €	2.000,00€	2.000,00 €	
2.2 Col·lecció editorial intercultural i cicle de narració oral	0,00 €	1.500,00 €	1.500,00 €	1.500,00€	1.500,00 €	
TOTAL 2. LLEIDA RELATS, CULTURES I IDENTITATS	0,00 €	1.500,00 €	3.500,00 €	3.500,00€	3.500,00 €	12.000,00 €
EIX 2. Lectura, educació, infància i famílies						
3.1 Recursos per la mediació lectora i gestió de biblioteques escolars	300,00 €	300,00 €	300,00 €	300,00€	300,00 €	
3.2 Clubs de lectura per a docents	1.200,00 €	1.200,00 €	1.200,00 €	1.200,00€	1.200,00 €	
TOTAL 3. DOCENTS, LECTORS I MEDIADORS	1.500,00 €	1.500,00 €	1.500,00 €	1.500,00€	1.500,00 €	7.500,00 €

4.1 Benvinguda lectora	300,00 €	300,00 €	300,00 €	300,00€	300,00 €	
4.2 Prescripció lectora des del CAP	0,00 €	0,00€	0,00 €	0,00€	0,00 €	
4.3 Activitats lectores per a famílies amb infants de 0-2 anys	0,00 €	0,00€	0,00 €	0,00€	0,00 €	
TOTAL 4. NASCUTS PER LLEGIR 0-2	300,00 €	300,00 €	300,00 €	300,00€	300,00 €	1.500,00 €
5.1 Itinerari Lectors 3-12	0,00 €	800,00 €	800,00 €	800,00€	800,00 €	
5.2 Premi Atrapallibres	0,00 €	2.000,00€	2.000,00 €	2.000,00€	2.000,00 €	
5.3 Creació i difusió d'oferta d'extraescolars al voltant de la lectura	0,00 €	0,00€	2.000,00 €	2.000,00€	2.000,00 €	
TOTAL 5. LECTURA 3-12	0,00 €	2.800,00 €	4.800,00 €	4.800,00€	4.800,00 €	17.200,00 €
6.1 Festival Lletra Petita	0,00 €	0,00€	0,00 €	0,00€	0,00 €	
6.2 Tallers d'hàbits lectors en família	0,00 €	600,00€	600,00 €	600,00€	600,00 €	
6.3 Difusió de l'oferta d'extraescolars al voltant de la lectura	0,00 €	2.500,00€	2.500,00 €	2.500,00€	2.500,00 €	

6.4 Clubs de lectura familiars	1.200,00 €	1.200,00€	1.200,00 €	1.200,00€	1.200,00 €	
TOTAL 6. FAMÍLIES LECTORES	1.200,00 €	4.300,00 €	4.300,00 €	4.300,00€	4.300,00 €	18.400,00 €
7.1 Creació de la Comissió de Joves Lectors de Lleida	0,00 €	0,00 €	0,00 €	0,00€	0,00 €	
7.2 Carta blanca: programació juvenil participativa a les biblioteques	0,00 €	2.000,00 €	2.000,00 €	2.000,00€	2.000,00 €	
TOTAL 7. JOVES QUE DECIDEIXEN	0,00 €	2.000,00 €	2.000,00 €	2.000,00€	2.000,00 €	8.000,00 €
8.1 Premis Protagonista jove	0,00 €	2.000,00€	2.000,00 €	2.000,00€	2.000,00 €	
8.2 Totes les veus	0,00 €	0,00€	0,00 €	0,00€	0,00 €	
8.3 Projecte d'educació lectora híbrida: narrativa digital clàssica	0,00 €	0,00€	0,00 €	4.000,00€	4.000,00 €	
8.4 Totes les veus	0,00 €	0,00€	1.500,00 €	1.500,00€	1.500,00 €	
TOTAL 8. LECTURA CREATIVITAT I EXPRESSIÓ	0,00 €	2.000,00 €	3.500,00 €	7.500,00€	7.500,00 €	20.500,00 €
9.1 Club de lectura de novel·les adaptades al cinema	0,00 €	0,00 €	800,00 €	800,00€	800,00 €	

9.2 Cinefòrum	0,00 €	0,00€	1.000,00 €	1.000,00€	1.000,00 €	
9.3 Elaboració d'un butlletí sobre cinema i lectura	0,00 €	0,00€	400,00 €	400,00€	400,00 €	
9.4 Creació audiovisual a l'Institut	0,00 €	0,00€	0,00 €	0,00€	0,00 €	
TOTAL 9. FILM SOCIETY	0,00 €	0,00 €	2.200,00 €	2.200,00€	2.200,00 €	6.600,00 €
EIX 4. Lectura per al benestar al llarg de la vida						
10.1 Receptes lectores (prescripció lectora dels CAPs)	300,00 €	300,00 €	300,00 €	300,00€	300,00 €	
10.2 Espais de lectura als centres de salut	1.000,00 €	1.000,00 €	1.000,00 €	1.000,00€	1.000,00 €	
10.3 Medicina narrativa, narrativa del pacient i altres projectes d'educació sanitària a través de la literatura	0,00 €	0,00 €	0,00 €	0,00€	0,00 €	
TOTAL 10. LECTURES QUE CUREN	1.300,00 €	1.300,00 €	1.300,00 €	1.300,00€	1.300,00 €	6.500,00 €
11.1 Impulsar i coordinar els clubs de lectura existents a la ciutat	0,00 €	0,00 €	0,00 €	0,00€	0,00 €	

11.2 Trobada anual del clubs de lectura de Lleida	0,00 €	0,00€	1.500,00 €	1.500,00€	1.500,00 €	
11.3 Reading parties i tertúlies literàries en espais informals i comerços	0,00 €	1.000,00€	1.000,00 €	1.000,00€	1.000,00 €	
TOTAL 11. LLEIDA, CIUTAT DE CLUBS DE LECTURA	0,00 €	1.000,00 €	2.500,00 €	2.500,00€	2.500,00 €	8.500, 00 €
12.1 Tallers de memòria lectora per a gent gran	0,00 €	1.500,00€	1.500,00 €	0,00€	0,00 €	
12.2 Lectures intergeneracionals	0,00 €	0,00€	0,00 €	0,00€	0,00 €	
12.3 Blliblioteques que traslladen saber	0,00 €	0,00€	0,00 €	0,00€	0,00 €	
TOTAL 12. MEMÒRIA ACTIVA	0,00 €	1.500,00 €	1.500,00 €	0,00€	0,00 €	3.000,00 €
EIX 5. Apropar la lectura a través dels projectes d'extensió bibliotecària						
13.1 Racons de lectura a equipaments públics i esdeveniments	1.000,00 €	1.000,00 €	1.000,00 €	1.000,00€	1.000,00 €	
13.2 Obertura de biblioteques escolars fora d'horari	0,00 €	1.000,00 €	1.000,00 €	1.000,00€	1.000,00 €	

13.3 Impulsar els rebosts de la lectura i intrecanvi de llibres	0,00 €	500,00€	500,00 €	500,00€	500,00 €	
TOTAL 13. REFUGIS LECTORS	1.000,00 €	2.500,00 €	2.500,00 €	2.500,00€	2.500,00 €	11.000,00 €
TOTAL ACTIVITATS PLM	7.800,00€	23.200,00€	32.400,00€	34.900,00€	34.900,00€	133.200,00€
TOTAL PLM (VALORACIÓ GENERAL + ACTIVITATS)	14.800,00€	29.700,00€	33.400,00€	35.900,00€	35.900,00€	149.700,00€

COMUNICACIÓ, GOVERNANÇA I AVALUACIÓ



8. COMUNICACIÓ, GOVERNANÇA I AVALUACIÓ

8.1. Comunicació del Pla Lector

Aquest projecte ha de facilitar la coordinació, la comunicació i la governança del Pla de Lector Municipal (PLM) i de tota l'acció lectora del municipi. Per fer-ho, es proposa la creació d'una web del PLM, que actuï com a espai de referència amb informació, recursos i agenda, així com la confecció d'un butlletí digital o un canal de missatgeria mòbil per recollir i difondre tota l'oferta d'activitats lectores del municipi de manera àgil i accessible.

8.2. Òrgans de governança

Es constituirà uns òrgans de governança en tres nivells, per a la coordinació, el seguiment i l'operativa del Pla Lector de Lleida que garanteixi la participació i transparència en la gestió del Pla així com la coherència, l'impacte i la sostenibilitat de totes les actuacions.

1. NIVELL DE COORDINACIÓ

- a. Grup de coordinació (3 reunions l'any)

2. NIVELL DE SEGUIMENT

- a. Comissió de Lletres del Consell de Cultura (una sessió anual)

3. NIVELL OPERATIU

- a. Grups de treball per a cada projecte

Grup de coordinació del Pla Lector de Lleida

Funció general: liderar, planificar i fer seguiment general del desplegament del pla.

Membres proposats:

- Directores de les biblioteques (que lideren el Pla).
- Equip municipal impulsor (regidors i/o tècnics municipals).
- Membres del grup promotor que ho desitgin.
- Altres agents vinculats a la lectura que es proposin.

Funcions clau:

- Impulsar la implementació del pla.
- Seguiment de les actuacions.
- Coordinar la comunicació interna i externa.
- Decisions estratègiques.
- Participar en el pla d'acció anual.
- Redactar la memòria anual.
- Avaluar el pla i valorar el seu impacte.

Periodicitat: mínim 3 reunions l'any.

Comissió de Lletres del Consell de Cultura

Funció general: seguiment del PLM i propostes de millora.

Membres proposats:

- Hi formen part els membres del grup promotor que ho desitgin, membres dels grups de contrast i oberta totes aquelles persones que se sentin vinculades amb el PLM.

Funcions clau:

- Seguiment de les actuacions.
- Fer esmenes a la memòria i al pla d'acció anual.
- Fer propostes de millora.

Periodicitat: un cop l'any.

Grups de treball per a cada projecte

Aquelles accions o projectes en les que hi estan vinculats diferents agents, caldrà establir grups de treball operatius per a dur a terme les accions de forma coordinada i efectiva. Cada grup de treball organitzarà l'operativa com li sigui més adient i reportarà al grup de seguiment.

8.3. Avaluació

Eines:

- Avaluació anual dels projectes i de les accions.
- Memòria anual del PLM.

Cada acció proposada en el PLM té uns indicadors de seguiment. A més, l'equip de coordinació avaluarà també el pla a partir d'indicadors de gestió.

Alguns dels indicadors que pot utilitzar són:

INDICADORS DE GESTIÓ DEL PROJECTE

- Indicadors de programació
 - % d'activitats executades vs. activitats planificades
- Indicadors de pressupost
 - Equilibri entre pressupost reservat i pressupost executat
 - Manteniment o increment del pressupost any rere any
- Indicadors de comunicació
 - Nombre de notícies als mitjans locals sobre el PLM o sobre les accions

PLA LECTOR MUNICIPAL LLEIDA

CONTACTE:

Mireia Segarra Monell

Directora de la Biblioteca de Pardinyes

msegarra@paeria.cat

biblioteca.pardinyes@paeria.es

Tel. 973 700 615

2026-2030